



Bevölkerungsbestand am 31.12.2022

Die Einwohnerzahl stieg insbesondere durch den Ukrainekrieg um 1.538 Personen an. Hierdurch und durch den demografischen Wandel sind Veränderungen bei der Altersstruktur und der Wohndauer zu beobachten.

Einwohnerzahl deutlich gestiegen

Im Wesentlichen durch den Ukrainekrieg nahm die Einwohnerzahl allein im März 2022 um 405 Personen stark zu. Abgesehen vom Juli gab es auch in den weiteren Monaten Zuwächse, so dass am Jahresende ein Plus von 1.538 Einwohner:innen (1,5 %) stand und insgesamt 105.892 Personen in Moers mit ihrem alleinigen oder ihrem Hauptwohnsitz gemeldet waren. Nachdem der Bevölkerungsbestand mehrere Jahre hintereinander nahezu konstant blieb, stieg er im Laufe des vergangenen Jahres ähnlich stark an, wie 2015 infolge des Syrienkriegs, wo am Jahresende ein Plus von 1.463 Personen stand (vgl. **Abb. 1**).

Die Zahl der Nebenwohnsitze ist 2022 um 92 (-3,6 %) auf 2.471 gesunken, so dass die wohnberechtigte Bevölkerung 108.363 Personen umfasst (vgl. **Tab. 1**).

Die Zahl der Einwohner:innen mit alleinigem oder Hauptwohnsitz stieg in der gesamten Stadt

um 1,5 % an. Meerbeck verzeichnet den deutlichsten Zuwachs (3,0%), Eick (0,4 %) und Asberg (0,4 %) den niedrigsten. Dennoch weisen alle 12 Sozialatlasbezirke in 2022 ein Plus auf.

Ein Blick zurück bis ins Jahr 1995 zeigt die unterschiedlichen Verläufe in den 12 Bezirken (vgl. **Abb. 2**). Seit 1995 verzeichnete Repelen fast jedes Jahr deutliche Verluste, in 2022 jedoch stieg die Einwohnerzahl um 2,3 % an, ebenso in Rheinkamp-Mitte. Dagegen weist Moers-Mitte über viele, insbesondere in den letzten Jahren eine deutliche Zunahme auf – ähnlich Moers-Ost. Vinn verlor lange Zeit massiv, hat sich aber seit 2010 wieder deutlich erholt. Möglicherweise zeichnen sich in Eick und Meerbeck vergleichbare Entwicklungen ab.

Fläche und Bevölkerungsdichte

Das Stadtgebiet erstreckt sich über 67,6 Quadratkilometer und lässt sich weiter untergliedern nach 27,2 qkm (40,2 %) Siedlung, 9,1 qkm

Abb. 1: Entwicklung der Bevölkerung in Moers von 2010 bis 2022

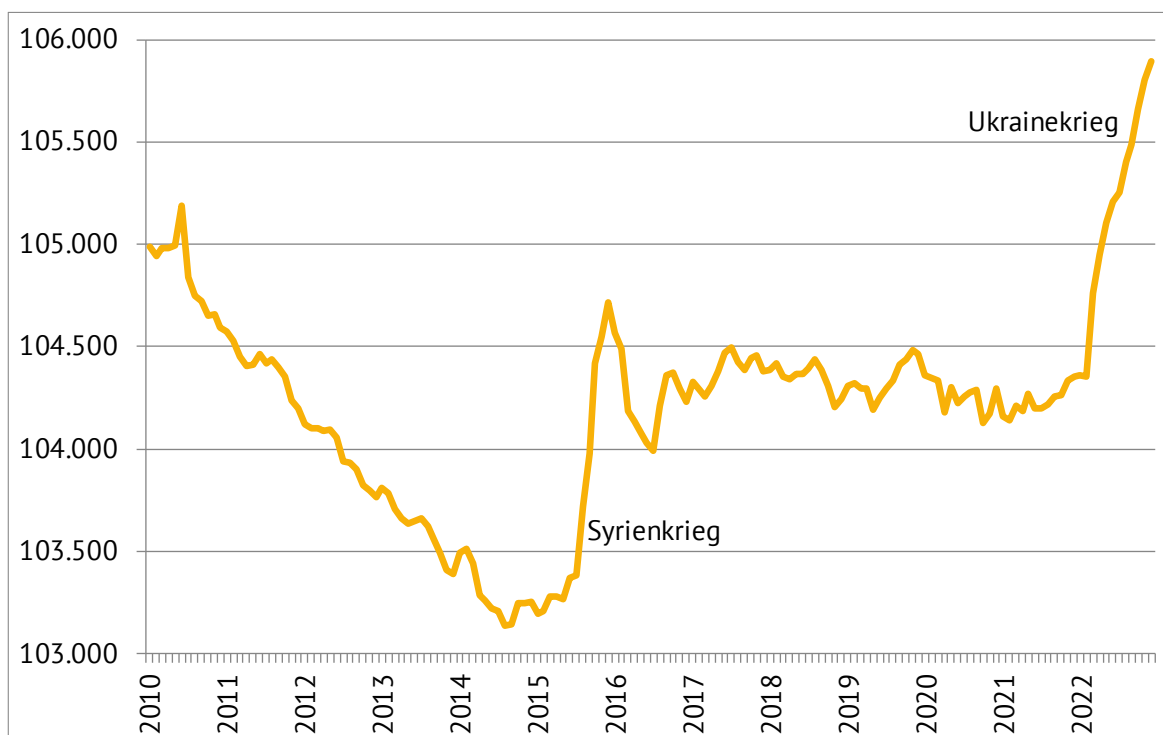
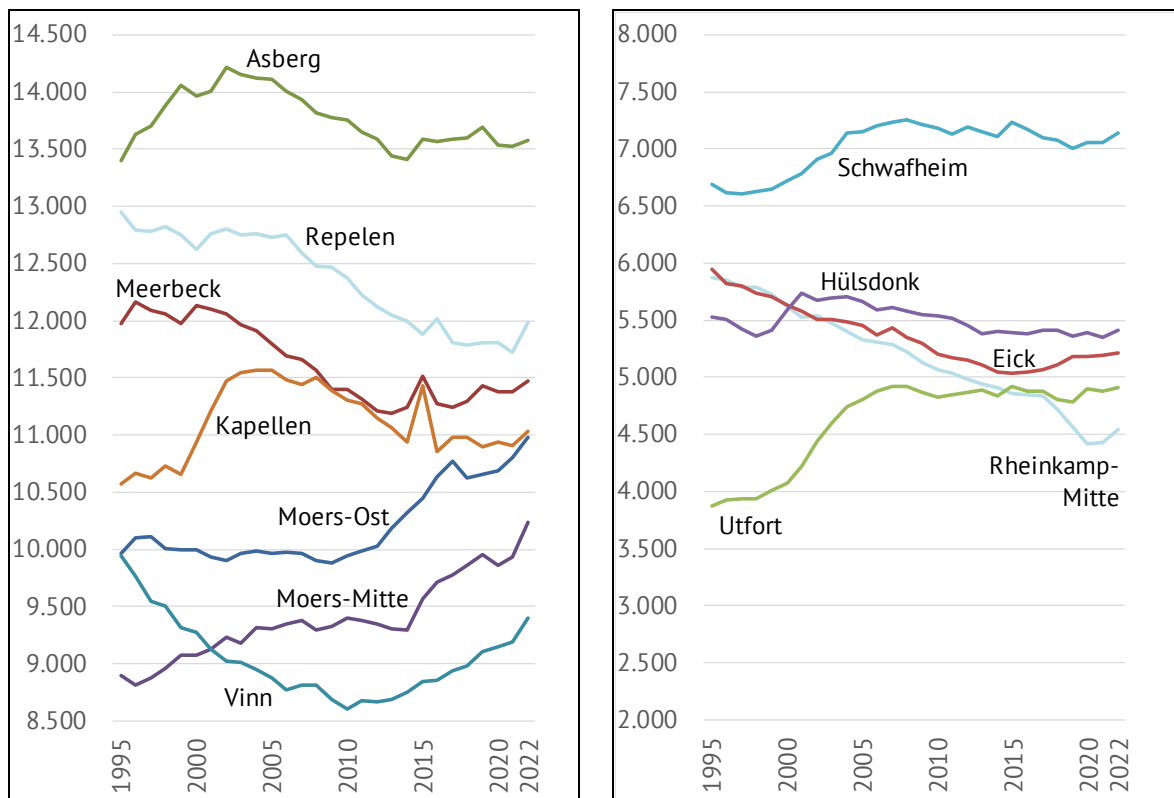


Abb. 2: Entwicklung der Bevölkerung in den 12 Moerser Sozialatlasbezirken von 1995 bis 2022

Notiz: Aufgrund der unterschiedlichen Bevölkerungsbestände sind die größeren Bezirke links und die kleineren rechts dargestellt. Dabei wurde die Spanne der Skalierung (größere: 8.500-14.500, kleinere: 2.000-8.000) auf 6.000 angepasst, um die Veränderungen zwischen kleineren und größeren Bezirken vergleichen zu können.

(13,5 %) Verkehr, 29,8 qkm (44,1 %) Vegetation und 1,5 qkm (2,2 %) Gewässer. Repelen und Kapellen sind mit 15,4 qkm die größten und Rheinkamp-Mitte ist mit 1,7 qkm der kleinste Bezirk (vgl. **Tab. 1**).

Auf das Stadtgebiet bezogen teilen sich 1.566 Einwohner:innen mit alleinigem oder Hauptwohnsitz einen Quadratkilometer Fläche (Bevölkerungsdichte). Meerbeck und Asberg haben die höchste, Kapellen die niedrigste Bevölkerungsdichte. Allerdings bestehen die Gebiete von Kapellen und Schwafheim nur zu rund einem Drittel aus Siedlungs- und Verkehrsfläche, zwei Drittel gehören zu den Bereichen Vegetation und Gewässer. Insofern könnte die „Siedlungsdichte“ ein besseres Bild geben, bei der nur Siedlungs- und Verkehrsflächen berücksichtigt werden. Allerdings sind hier neben Straßen und Plätzen (Verkehr) noch Industrie- und Gewerbeflächen, Haldeflächen sowie Sport-, Freizeit- und Erholungsflächen wie Parks (wie der in Moers-Mitte) enthalten, die je nach Bezirk einen beträchtlichen Teil einnehmen.

Einen genaueren Blick auf die Wohnverhältnisse bietet die Nettowohndichte, bei der hier nur

Wohnbauflächen und Flächen gemischter Nutzung (z. B. Gewerbe mit Wohnen) berücksichtigt werden. Danach kommen in Moers 7.525 Einwohner:innen auf einen Quadratkilometer, in Moers-Mitte sind es 12.819. Ebenfalls „dicht bewohnt“ sind Rheinkamp-Mitte, Vinn und Meerbeck, während Kapellen, Hülsdonk, Schwafheim, Repelen und Eick die niedrigste Wohndichte aufweisen (vgl. **Tab. 1**). Asberg besteht zu 45,7 % aus reiner Wohnbaufläche und weist bei der Bevölkerungsdichte noch den höchsten Wert auf, fällt bei der Wohndichte aber auf eine mittlere Position zurück, folglich ist die Wohnbaufläche nicht so dicht bebaut wie in manch anderem Bezirk.

Alter

Die Altersstruktur kann in unterschiedlicher Form dargestellt werden. Eine Möglichkeit ist die detaillierte Form der Alterspyramide, in der die Anzahl von Männern (links) und Frauen (rechts) im Alter von 0 bis 100 Jahren abgebildet wird (vgl. **Abb. 3**). Die Altersjahre bis Ende 20 sind 2022 nahezu gleichstark besetzt. Die am stärksten besetzten Altersjahre befinden sich ungefähr zwischen 55 und 60 Jahren, im Jahr 2000 lagen sie noch zwischen 30 und 50 Jahren. Im höheren Alter werden die Bevölkerungsbestände deutlich

kleiner, wobei es gegenüber 2000 sehr viel mehr Ältere (insbesondere ältere Männer) gibt.

Um die Veränderungen der Altersstrukturen zwischen 2000 und 2022 in den 12 Sozialatlasbezirken zu vergleichen wurden 6 Altersgruppen gebildet (vgl. **Abb. 4**). Überall zeichnet sich der demografische Wandel ab. Insbesondere in Uftorf, Asberg, Schwafheim und Kapellen haben sich die Anteile der Älteren ab 75 Jahren fast verdoppelt, während die Anteile der unter 25-Jährigen gesunken sind. Lediglich in Hülsdonk und Moers-Mitte blieben die Anteile der 25-Jährigen konstant und in Moers-Ost und Vinn konnten sie leicht zulegen.

Die Veränderungen gegenüber 2021 werden ebenfalls anhand von 6 Altersgruppen erfasst, allerdings mit abweichender Gruppierung (vgl. **Tab. 2**). Absolut besehen hat sich die Personenzahl in den meisten Altersgruppen gegenüber dem Vorjahr vergrößert, nicht so bei den 45- bis 64- und den ab 75-Jährigen in Moers. Im innerstädtischen Vergleich zeigt sich, zum Wachstum von Moers-Mitte tragen insbesondere die 0- bis 5-, 6- bis 17- und 25- bis 44-Jährigen bei. In Rheinkamp-Mitte schrumpften die Zahlen der 0- bis 5-, der 45- bis 64- und insbesondere der ab 75-Jährigen, wohingegen die übrigen Altersgruppen stark zulegten und der Bezirk Einwohner:innen hinzugewann.

Das Durchschnittsalter ist gegenüber dem Vorjahr von 45,5 auf 45,3 Jahre gesunken. Den mit Abstand niedrigsten Wert weist mit 41,4 Jahren in beiden Jahren Meerbeck auf, den mit 49,7 Jahren mit Abstand höchsten Schwafheim (2021: 49,9). Die größte Verjüngung erfuhr Rheinkamp-Mitte, wo das sonst behäbig reagierende Durchschnittsalter von 47,7 in 2021 auf 47,0 in 2022 „abstürzt“ und nochmals auf den im letzten Jahr stattgefundenen demografischen Wandel hinweist.

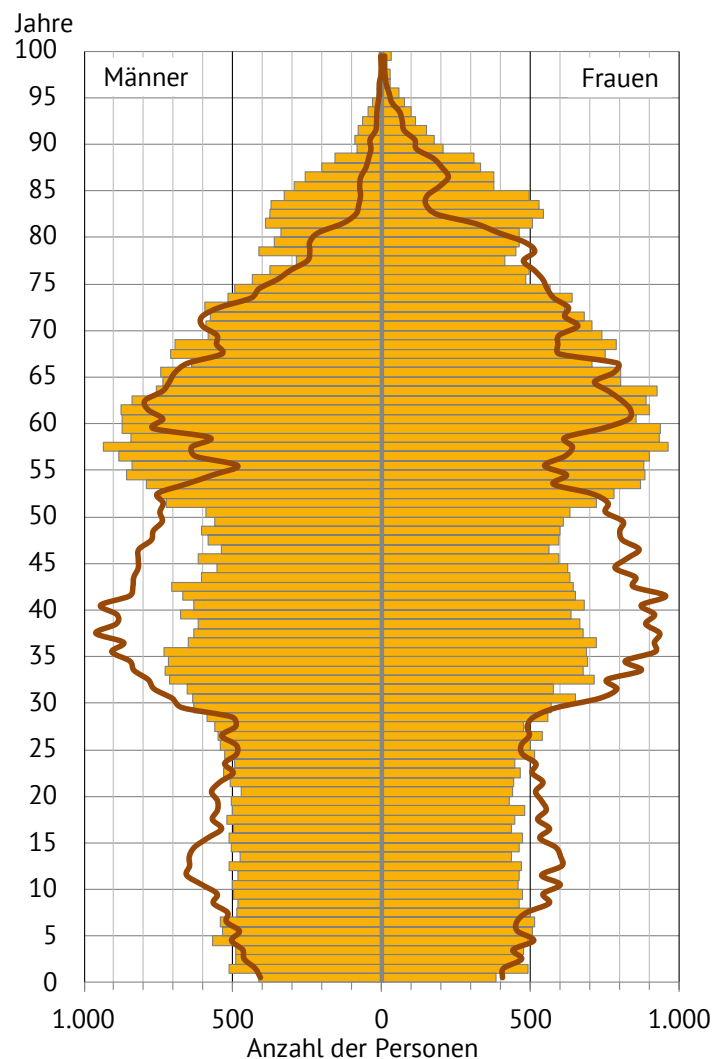
Geschlecht

Ende 2022 lebten 51.575 Männer (48,7 %) und 54.317 Frauen (51,3 %) in Moers (vgl. **Tab. 2**). Die Ausprägungen „divers“ und „ohne Angabe“ (f)liegen unterhalb des statistischen Radars und werden aus Datenschutzgründen einer größeren Gruppe, in diesem Fall den Frauen, zugeschlagen. Ansonsten könnten wegen der Rückrechnungsmöglichkeit keine Geschlechterangaben veröffentlicht werden.

Familienstand

Aus dem gleichen Grund werden die seltenen eingetragenen Lebenspartnerschaften den übrigen

Abb. 3: Der Altersaufbau in Moers in Form einer Alterspyramide (2022: Balken, 2000: Linie)



Familienständen zugeordnet. Verheiratete bilden die größte Gruppe (2022: 45,2 %, 2000: 52,1 %), danach kommen Ledige (37,1 %, 34,4 %), Geschiedene (7,9 %, 5,5 %), Verwitwete (7,5 %, 7,9 %) sowie seit 2016 und in 2022 nochmal verstärkt durch die beiden Kriege Personen, deren Familienstand unbekannt ist (2,3 %, 0,0 %). Gegenüber dem Vorjahr sind die Zahlen der Bevölkerung insgesamt (+1,5 %) sowie die der Ledigen (+2,2 %) und Geschiedenen (+0,8 %) etwas angestiegen, die der Verheirateten (-0,2 %) und Verwitweten (-1,0 %) sind leicht gesunken (vgl. **Tab. 3**).

Religionszugehörigkeit

Im vorigen Jahr gehörten noch 53,0 % einer öffentlich-rechtlichen Religionsgesellschaft an, 2022 waren es 50,8 % (vgl. **Tab. 3**). Die andere Hälfte (49,2 %) ist konfessionslos oder gehört einer Religionsgemeinschaft ohne öffentlich-rechtlichen Status an. Die meisten Protestanten gab es

anteilig in Hülsdonk und Schwafheim (je 30,3 %), katholische „Hochburgen“ sind Rheinkamp-Mitte, Ufort und Eick (über 27 %) und die meisten ohne Zugehörigkeit zu einer öffentlich-rechtlichen Religionsgemeinschaft gab es in Meerbeck (59,0 %) und Vinn (56,0 %).

Wohndauer

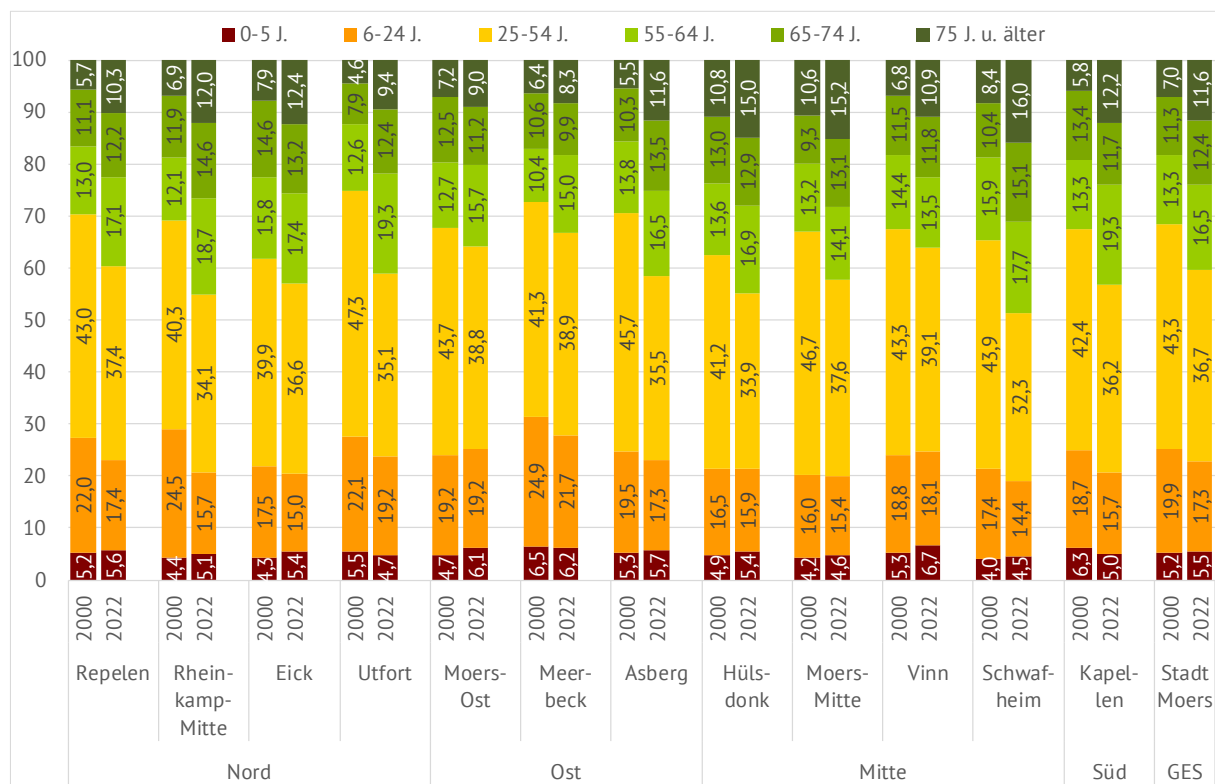
Die Wohndauer¹ wird für Personen ab 18 Jahren berechnet (vgl. **Tab. 3**). An ihrer jetzigen Adresse wohnen volljährige Moerser:innen durchschnittlich seit 17,2 Jahren (2021: 17,6). Innerstädtisch variiert dies von 12,0 Jahren (2021: 12,3) in Moers-Mitte und 14,3 Jahren (14,3) in Meerbeck bis 20,0 Jahren (20,3) in Schwafheim. Am deutlichsten veränderte sie sich in Rheinkamp-Mitte von

19,0 Jahren in 2021 auf 17,8 Jahre in 2022, was auf die Abnahme der ab 75-Jährigen und die gleichzeitige Zunahme jüngerer Altersgruppen zurückzuführen ist. Auch in Repelen fiel sie von 18,3 auf 17,6 Jahre stark ab.

Die Wohndauer nicht an der aktuellen Adresse, sondern innerhalb der gesamten Stadt liegt 2022 bei 25,0 Jahren (2021: 26,5). Moers-Mitte hat mit 21,2 Jahren (22,9) wieder die kürzeste Wohndauer, gefolgt von Vinn mit 22,6 (24,4). Die längste Wohndauer weist Rheinkamp-Mitte mit 28,1 Jahren auf, wenn auch deutlich niedriger als im Vorjahr mit 30,4 Jahren. Es folgen Eicker:innen (27,6, 29,0) und Hülsdonker:innen (27,1, 28,6).

Dr. Axel Stender

Abb. 4: Vergleich der Altersstrukturen in den 12 Sozialatlasbezirken von Moers



¹ Aufgrund einer geänderten Berechnungsweise der Wohndauer an der Adresse sind die Werte mit denen aus früheren Veröffentlichungen nicht vergleichbar. Im Melderegister fehlt bei vielen das Zuzugsdatum, wenn sie vor 1979 zugezogen sind. Dies betrifft insbesondere Ältere und führt damit zu einer eklatanten Unterschätzung der Wohndauer. So leben 75-Jährige und Ältere mit einem vorhandenen Zuzugsdatum erst seit 23 Jahren in Moers. Wird ersatzweise das Geburtsdatum als Zuzugsdatum eingetragen, erhöht sich die Wohndauer auf 57 Jahre. Bei denen, die tatsächlich vor langer Zeit zugezogen sind, wird die Wohndauer zwar überschätzt, insgesamt dürfte der Fehler geringer ausfallen.

Stadt Moers - Der Bürgermeister
 FD 3.3 - Organisation, Statistik und Zentrale Dienste
 Rathausplatz 1, 47441 Moers
 Internet: <http://statistik.moers.de>
 Copyright ©
 Alle Rechte vorbehalten. Eine Vervielfältigung oder Verwendung insgesamt oder nur einzelner Inhalte (Auszüge, Bearbeitungen sowie Abbildungen etc.) in anderen gedruckten, elektronischen oder sonstigen Publikationen ist ohne ausdrückliche Zustimmung der Stadt Moers nicht gestattet.
 Moers, 06.02.2023

Tab. 1: Die Bevölkerung mit Haupt- und Nebenwohnung in der Stadt Moers

Sozialraum Sozialatlasbezirk	Nord				Ost			Mitte				Süd	Stadt Moers
	Repelen	Rheink. -Mitte	Eick	Uftort	Moers- Ost	Meer- beck	Asberg	Hüls- donk	Moers- Mitte	Vinn	Schwaf- heim	Kapel- len	
Wohnungsstatus (31.12.2022)													
Hauptwohnung	11.985	4.540	5.211	4.908	10.977	11.470	13.577	5.411	10.231	9.399	7.146	11.037	105.892
Nebenwohnung	188	62	107	159	227	96	337	149	365	219	239	323	2.471
Gesamt	12.173	4.602	5.318	5.067	11.204	11.566	13.914	5.560	10.596	9.618	7.385	11.360	108.363
Anteil der Nebenwohnungen	1,5	1,3	2,0	3,1	2,0	0,8	2,4	2,7	3,4	2,3	3,2	2,8	2,3
Entwicklung der Bevölkerung am Ort Hauptwohnung (HW)													
a) Bestandszahlen													
31.12.2000	12.621	5.618	5.629	4.072	9.993	12.132	13.968	5.591	9.074	9.271	6.723	10.941	105.633
31.12.2010	12.377	5.068	5.207	4.830	9.941	11.394	13.759	5.534	9.400	8.605	7.179	11.300	104.594
31.12.2020	11.805	4.422	5.177	4.902	10.682	11.374	13.536	5.392	9.860	9.150	7.059	10.938	104.297
31.12.2021	11.721	4.426	5.190	4.876	10.799	11.377	13.531	5.348	9.933	9.190	7.060	10.903	104.354
31.12.2022	11.985	4.540	5.211	4.908	10.977	11.470	13.577	5.411	10.231	9.399	7.146	11.037	105.892
b) Zu-/Abnahme absolut													
2000 bis 2022	-636	-1.078	-418	836	984	-662	-391	-180	1.157	128	423	96	259
2010 bis 2022	-392	-528	4	78	1.036	76	-182	-123	831	794	-33	-263	1.298
2019 bis 2020	-8	-146	-7	118	26	-59	-161	27	-98	44	57	42	-165
2020 bis 2021	-92	4	13	-26	117	3	-5	-44	73	40	1	-35	57
2021 bis 2022	264	114	21	32	178	93	46	63	298	209	86	134	1.538
c) Zu-/Abnahme (in Prozent)													
2000 bis 2022	-5,0	-19,2	-7,4	20,5	9,8	-5,5	-2,8	-3,2	12,8	1,4	6,3	0,9	0,2
2010 bis 2022	-3,2	-10,4	0,1	1,6	10,4	0,7	-1,3	-2,2	8,8	9,2	-0,5	-2,3	1,2
2019 bis 2020	-0,1	-3,2	-0,1	2,5	0,2	-0,5	-1,2	0,5	-1,0	0,5	0,8	0,4	-0,2
2020 bis 2021	-0,7	0,1	0,3	-0,5	1,1	0,0	0,0	-0,8	0,7	0,4	0,0	-0,3	0,1
2021 bis 2022	2,3	2,6	0,4	0,7	1,6	0,8	0,3	1,2	3,0	2,3	1,2	1,2	1,5
Fläche in qkm	15,4	1,7	3,3	2,6	3,7	2,8	3,4	6,5	3,0	2,7	7,2	15,4	67,6
Bevölkerungsdichte (Anzahl der Bevölkerung am Ort der Hauptwohnung pro qkm Fläche)													
- Bevölkerungsdichte (Gesamtfläche)	776	2.678	1.590	1.894	2.977	4.104	4.039	831	3.406	3.536	989	717	1.566
- Nettowohndichte (Wohnbau- und ge- mischte Nutzungsflächen)	6.146	11.392	6.350	6.927	7.272	10.391	8.572	5.526	12.819	10.621	5.811	5.256	7.525

Tab. 2: Die Bevölkerung am Ort der Hauptwohnung nach Alter und Geschlecht am 31.12.2022

Sozialraum Sozialatlasbezirk	Nord				Ost			Mitte				Süd	Stadt Moers
	Repelen	Rheink. -Mitte	Eick	Utfort	Moers- Ost	Meer- beck	Asberg	Hüls- donk	Moers- Mitte	Vinn	Schwaf- heim	Kapel- len	
7 Altersgruppen													
a) Anzahl	673	230	279	229	668	706	774	293	475	627	324	549	5.827
0-5 Jahre	1.249	435	447	612	1.387	1.569	1.524	550	942	1.129	675	1.090	11.609
6-17 Jahre	833	276	336	329	722	920	825	311	635	572	354	647	6.760
18-24 Jahre	2.959	1.082	1.337	1.005	2.768	2.973	3.135	1.121	2.627	2.576	1.392	2.413	25.388
25-44 Jahre	3.576	1.311	1.475	1.666	3.217	3.214	3.917	1.626	2.658	2.366	2.181	3.702	30.909
45-64 Jahre	1.465	662	690	607	1.231	1.137	1.832	698	1.340	1.105	1.077	1.294	13.138
65-74 Jahre	1.230	544	647	460	984	951	1.570	812	1.554	1.024	1.143	1.342	12.261
75 Jahre und älter	11.985	4.540	5.211	4.908	10.977	11.470	13.577	5.411	10.231	9.399	7.146	11.037	105.892
Gesamt													
b) in Prozent													
0-5 Jahre	5,6	5,1	5,4	4,7	6,1	6,2	5,7	5,4	4,6	6,7	4,5	5,0	5,5
6-17 Jahre	10,4	9,6	8,6	12,5	12,6	13,7	11,2	10,2	9,2	12,0	9,4	9,9	11,0
18-24 Jahre	7,0	6,1	6,4	6,7	6,6	8,0	6,1	5,7	6,2	6,1	5,0	5,9	6,4
25-44 Jahre	24,7	23,8	25,7	20,5	25,2	25,9	23,1	20,7	25,7	27,4	19,5	21,9	24,0
45-64 Jahre	29,8	28,9	28,3	33,9	29,3	28,0	28,9	30,0	26,0	25,2	30,5	33,5	29,2
65-74 Jahre	12,2	14,6	13,2	12,4	11,2	9,9	13,5	12,9	13,1	11,8	15,1	11,7	12,4
75 Jahre und älter	10,3	12,0	12,4	9,4	9,0	8,3	11,6	15,0	15,2	10,9	16,0	12,2	11,6
Gesamt	100,0	100,0	100,0	100,0	100,0	100,0	100,0	100,0	100,0	100,0	100,0	100,0	100,0
c) Veränderung gegenüber dem Vorjahr (in Prozent)													
0-5 Jahre	5,3	-0,9	-2,8	-2,1	-3,7	-2,2	0,7	2,4	8,9	0,0	1,6	-1,6	0,4
6-17 Jahre	1,7	6,1	2,5	-1,4	5,8	1,4	3,5	5,6	7,8	4,7	6,1	3,7	3,8
18-24 Jahre	2,5	7,4	6,3	7,5	4,2	1,2	-0,1	1,3	1,1	-1,7	2,9	5,2	2,5
25-44 Jahre	4,6	8,0	1,7	3,0	2,0	2,4	1,2	2,7	4,9	4,6	3,4	2,9	3,3
45-64 Jahre	0,4	-1,8	-2,1	-2,6	0,7	-0,7	-2,3	-0,6	0,1	1,8	-1,8	-0,3	-0,6
65-74 Jahre	3,8	8,7	4,2	7,2	2,6	3,4	3,4	1,3	2,9	0,5	3,2	4,2	3,5
75 Jahre und älter	-0,6	-6,4	-3,0	-0,6	-0,7	-0,9	-1,0	-0,7	1,4	0,8	-0,5	-2,6	-1,0
Gesamt	2,3	2,6	0,4	0,7	1,6	0,8	0,3	1,2	3,0	2,3	1,2	1,2	1,5

Fortsetzung von Tab. 2

Sozialraum Sozialatlasbezirk	Nord				Ost			Mitte				Süd	Stadt Moers
	Repelen	Rheink. -Mitte	Eick	Utfort	Moers- Ost	Meer- beck	Asberg	Hüls- donk	Moers- Mitte	Vinn	Schwaf- heim	Kapel- len	
e) Veränderung gegenüber dem Jahr 2000 (in Prozent)													
0-5 Jahre	2,1	-6,9	15,3	1,8	40,9	-10,6	5,3	7,7	24,0	28,5	19,6	-20,0	6,5
6-17 Jahre	-33,1	-55,2	-29,4	-3,2	8,5	-20,6	-13,1	-6,1	13,8	8,1	-6,1	-21,4	-15,1
18-24 Jahre	-8,8	-31,5	-5,1	23,7	13,3	-11,8	-15,5	-6,9	1,8	-18,2	-21,2	-2,3	-8,2
25-44 Jahre	-20,3	-29,7	-8,5	-23,7	-4,2	-15,8	-24,8	-28,1	-12,5	-2,4	-25,6	-24,8	-17,8
45-64 Jahre	6,4	-6,4	-11,9	48,1	17,0	17,5	-5,2	7,9	9,3	-12,7	1,4	27,9	7,0
65-74 Jahre	5,0	-0,9	-16,2	89,7	-1,3	-11,7	27,7	-4,1	58,8	4,0	53,6	-11,6	9,7
75 Jahre und älter	71,8	40,6	46,4	147,3	37,0	23,2	105,5	34,2	61,7	62,5	103,4	110,0	66,1
Gesamt	-5,0	-19,2	-7,4	20,5	9,8	-5,5	-2,8	-3,2	12,8	1,4	6,3	0,9	0,2
Durchschnittsalter	44,7	47,0	46,5	45,2	43,1	41,4	45,5	47,8	47,2	43,1	49,7	46,9	45,3
Geschlecht													
a) Anzahl													
männlich	5.905	2.180	2.544	2.373	5.520	5.688	6.681	2.546	4.726	4.558	3.377	5.477	51.575
weiblich	6.080	2.360	2.667	2.535	5.457	5.782	6.896	2.865	5.505	4.841	3.769	5.560	54.317
Gesamt	11.985	4.540	5.211	4.908	10.977	11.470	13.577	5.411	10.231	9.399	7.146	11.037	105.892
b) In Prozent													
männlich	49,3	48,0	48,8	48,3	50,3	49,6	49,2	47,1	46,2	48,5	47,3	49,6	48,7
weiblich	50,7	52,0	51,2	51,7	49,7	50,4	50,8	52,9	53,8	51,5	52,7	50,4	51,3
Gesamt	100,0	100,0	100,0	100,0	100,0	100,0	100,0	100,0	100,0	100,0	100,0	100,0	100,0
c) Anteil der Frauen in den Altersgruppen (in Prozent)													
0-5 Jahre	47,1	42,6	44,4	48,9	49,6	51,0	47,4	49,8	52,2	47,7	46,9	47,9	48,3
6-17 Jahre	48,5	50,8	48,8	49,8	46,7	47,7	46,3	48,5	50,5	48,2	47,7	48,9	48,2
18-24 Jahre	48,1	43,1	44,6	48,0	43,9	49,8	46,4	50,2	52,0	51,2	44,4	46,4	47,7
25-44 Jahre	47,9	50,6	49,4	51,7	49,3	49,2	50,3	50,4	49,9	49,1	51,5	49,2	49,6
45-64 Jahre	51,8	53,0	52,3	52,0	49,1	48,9	51,3	51,8	52,8	52,4	53,4	50,1	51,3
65-74 Jahre	52,2	51,5	52,5	50,2	52,6	55,1	52,7	56,7	55,5	54,8	55,2	50,2	53,3
75 Jahre und älter	58,8	62,3	58,9	58,5	57,8	58,4	56,8	60,6	63,9	57,9	57,9	57,7	59,1
Gesamt	50,7	52,0	51,2	51,7	49,7	50,4	50,8	52,9	53,8	51,5	52,7	50,4	51,3

Tab. 3: Die Bevölkerung am Ort der Hauptwohnung nach Familienstand, Religionszugehörigkeit und Wohndauer am 31.12.2022

Sozialraum Sozialatlasbezirk	Nord				Ost			Mitte				Süd	Stadt Moers
	Repelen	Rheink. -Mitte	Eick	Utfort	Moers- Ost	Meer- beck	Asberg	Hüls- donk	Moers- Mitte	Vinn	Schwaf- heim	Kapel- len	
Familienstand													
a) Anzahl													
ledig	4.411	1.476	1.890	1.737	4.136	4.823	4.987	1.941	4.100	3.756	2.303	3.727	39.287
verheiratet	5.523	2.253	2.351	2.513	5.157	4.637	6.303	2.441	3.784	3.805	3.514	5.568	47.849
geschieden	960	328	441	325	721	947	989	468	1.055	775	561	805	8.375
verwitwet	875	411	473	278	675	792	999	467	965	615	632	806	7.988
nicht bekannt	216	72	56	55	288	271	299	94	327	448	136	131	2.393
Gesamt	11.985	4.540	5.211	4.908	10.977	11.470	13.577	5.411	10.231	9.399	7.146	11.037	105.892
b) In Prozent													
ledig	36,8	32,5	36,3	35,4	37,7	42,0	36,7	35,9	40,1	40,0	32,2	33,8	37,1
verheiratet	46,1	49,6	45,1	51,2	47,0	40,4	46,4	45,1	37,0	40,5	49,2	50,4	45,2
geschieden	8,0	7,2	8,5	6,6	6,6	8,3	7,3	8,6	10,3	8,2	7,9	7,3	7,9
verwitwet	7,3	9,1	9,1	5,7	6,1	6,9	7,4	8,6	9,4	6,5	8,8	7,3	7,5
nicht bekannt	1,8	1,6	1,1	1,1	2,6	2,4	2,2	1,7	3,2	4,8	1,9	1,2	2,3
Gesamt	100,0	100,0	100,0	100,0	100,0	100,0	100,0	100,0	100,0	100,0	100,0	100,0	100,0
Religionszugehörigkeit													
a) Anzahl													
evangelisch	2.945	1.298	1.534	1.259	2.919	2.212	3.558	1.641	2.408	1.938	2.164	3.284	27.160
römisch-katholisch	2.667	1.267	1.414	1.367	2.820	2.420	3.444	1.362	2.446	2.129	1.769	2.935	26.040
sonstige Zugehörigkeit	64	66	53	21	66	53	63	18	74	69	18	52	617
keine Zugehörigkeit	6.309	1.909	2.210	2.261	5.172	6.785	6.512	2.390	5.303	5.263	3.195	4.766	52.075
Gesamt	11.985	4.540	5.211	4.908	10.977	11.470	13.577	5.411	10.231	9.399	7.146	11.037	105.892
b) In Prozent													
evangelisch	24,6	28,6	29,4	25,7	26,6	19,3	26,2	30,3	23,5	20,6	30,3	29,8	25,6
römisch-katholisch	22,3	27,9	27,1	27,9	25,7	21,1	25,4	25,2	23,9	22,7	24,8	26,6	24,6
sonstige Zugehörigkeit	0,5	1,5	1,0	0,4	0,6	0,5	0,5	0,3	0,7	0,7	0,3	0,5	0,6
keine Zugehörigkeit	52,6	42,0	42,4	46,1	47,1	59,2	48,0	44,2	51,8	56,0	44,7	43,2	49,2
Gesamt	100,0	100,0	100,0	100,0	100,0	100,0	100,0	100,0	100,0	100,0	100,0	100,0	100,0
Mittlere Wohndauer (in Jahren)													
a) an der Basisadresse	17,6	17,8	19,5	17,0	18,1	14,3	19,0	18,8	12,0	15,7	20,0	19,3	17,2
b) in der Kommune	26,4	28,1	27,6	24,7	24,7	23,6	25,6	27,1	21,2	22,6	26,1	25,7	25,0