



Die Bevölkerung in Moers am 31.12.2012

Am Stichtag 31. Dezember 2012 wohnten in Moers 106.782 Personen. Wie sich die Bevölkerung nach ihrem Wohnungsstatus, Alter und weiteren Merkmalen auf die 12 Sozialatlasbezirke verteilt, werden in dieser Kurznachricht untersucht. Darüber hinaus werden der innerstädtische demografische Wandel und die Situation der Migrantinnen und Migranten in Moers dargestellt

Die Struktur der Moerser Bevölkerung

Nach dem Einwohnermelderegister zählten Ende 2012 106.782 Personen zur wohnberechtigten Bevölkerung (vgl. **Tab. 1**). Ende 2011 waren es noch 107.166, so dass die Stadt Moers über das Jahr 2012 verteilt 384 Personen verloren hat. Asberg ist mit rund 14.600 Einwohnerinnen und Einwohnern der größte und Uftort mit 4.900 Personen der kleinste von 12 Sozialatlasbezirken.

Von 106.782 gemeldeten Menschen haben 103.766 Personen in Moers ihren Hauptwohnsitz und 3.016 Menschen leben hier in einer Zweit- oder Drittwohnung (Nebenwohnsitz). Die meisten Personen mit einem Nebenwohnsitz leben in Moers-Mitte (4,6 %; vgl. **Tab. 1**). Personen mit mehreren Wohnsitzen werden in allen Kommunen, in denen sie eine Wohnung haben, gezählt. Da sie die städtische Infrastruktur wie zum Beispiel Straßen, den öffentlichen Nahverkehr, Geschäfte und Dienstleistungen nutzen, werden sie in vielen städtischen Planungen berücksichtigt. Dennoch wird im Weiteren die Bevölkerung mit Hauptwohnsitz betrachtet, die der amtlichen Bevölkerungsfortschreibung näherkommt und in der eine Person deutschlandweit nur einmal gezählt wird.

In Moers gibt es 53.651 Frauen, aber nur 50.115 Männer (vgl. **Tab. 1**). Der Frauenanteil liegt insgesamt bei 51,7 %. Wie die Frauenanteile in den einzelnen Altersgruppen zeigen, gibt es im Alter von 0 bis unter 25 Jahren einen leichten Männerüberschuss und erst danach überwiegen die Frauen. Aufgrund der höheren Lebenserwartung von Frauen, steigt der Frauenanteil in der Altersgruppe ab 75 Jahren auf 60,0 % an.

Im innerstädtischen Vergleich haben Moers-Mitte (54,1 %) und Hülsdonk (53,7 %) die höchsten und Meerbeck (50,5 %), Uftort (50,6 %) sowie

Repelen (50,9 %) die niedrigsten Frauenanteile (vgl. **Tab. 1**).

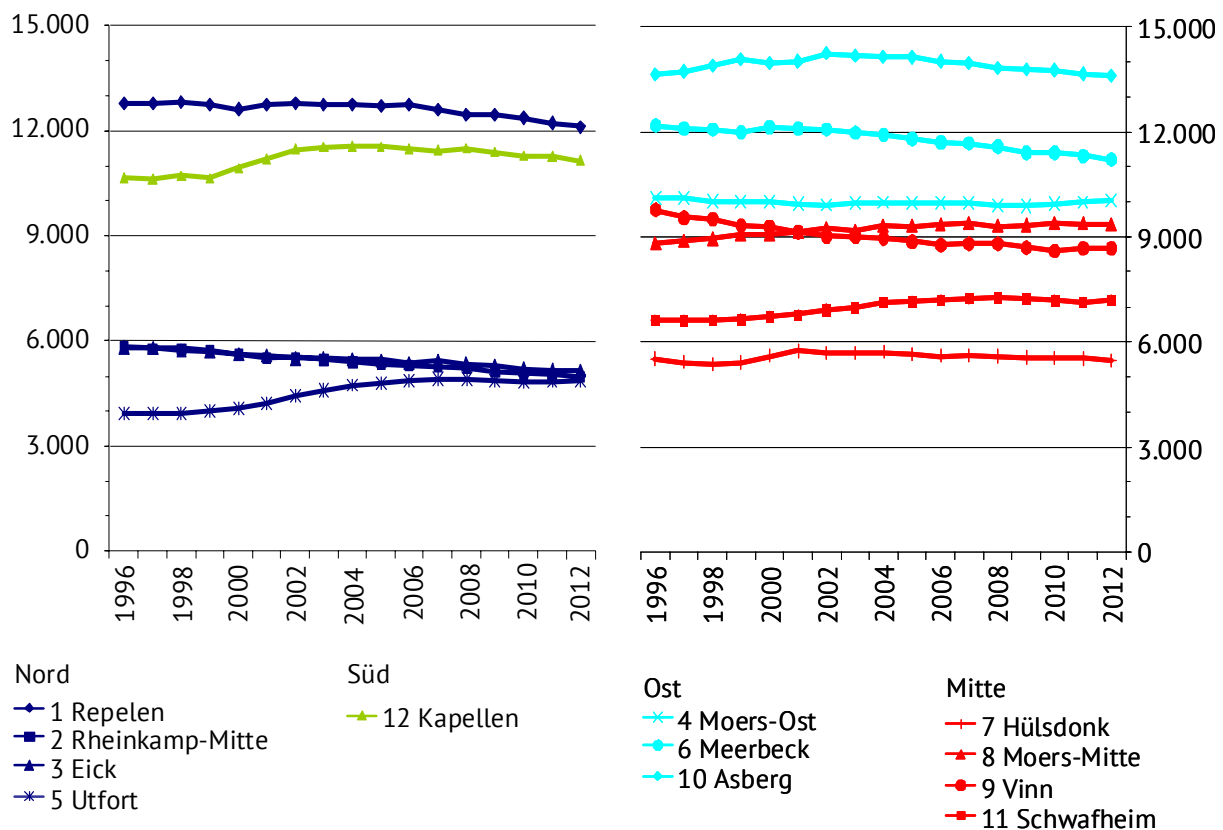
Wie hat sich die Bevölkerungszahl entwickelt?

Anhand der vier Zeitabschnitte in **Tabelle 2** kann die Bevölkerungsentwicklung nachvollzogen werden. 1996 lebten in Moers noch 105.665 Personen mit Hauptwohnsitz. Bis 2000 blieb die Bevölkerungszahl recht konstant und nahm von 2000 bis 2005 sogar um 1,1 % zu. Von 2005 bis 2010 schrumpfte die Bevölkerung um 2,0 % und von 2010 bis 2012 um weitere 0,8 %. Über den gesamten Zeitraum gesehen ist die Moerser Bevölkerung um 1,8 % zurückgegangen.

Regional ergeben sich mitunter deutliche Abweichungen in der Bevölkerungsentwicklung (vgl. **Tab. 2**). Von 1996 bis 2012 ist der Einwohnerbestand in Uftort um 24,1 % angewachsen. Auch Schwafheim (8,7 %), Moers-Mitte (6,0 %) und Kapellen (4,5 %) haben Einwohner hinzugewonnen, während in Rheinkamp-Mitte (-14,9 %), Eick (-11,6 %), Meerbeck (-7,9 %) und Repelen (-5,2 %) der Bevölkerungsbestand gesunken ist.

Trotz der Gewinne oder Verluste zwischen 1996 und 2012, der Trend kann sich in den letzten Jahren bereits verändert haben. Hierüber informiert **Abbildung 2**. In der linken Hälfte sind die Sozialatlasbezirke in den Sozialräumen Nord sowie Süd (Kapellen) und in der rechten Hälfte die Bezirke in den Sozialräumen Mitte sowie Ost abgebildet. Im Norden nimmt die Bevölkerungszahl in Repelen, Rheinkamp-Mitte und Eick über die Jahre kontinuierlich ab. Allein Uftort erlebt zwischen 2000 und 2007 einen starken Zustrom und verharrt seitdem auf diesem Niveau. Ähnlich ist es im Süden, in Kapellen, wo die Bevölkerung zwischen 1999 und 2003 deutlich angewachsen ist, seitdem aber wieder leicht sinkt.

Abb. 2: Entwicklung der Bevölkerung in den 12 Sozialatlasbezirken



Auf der Rechten Seite von **Abbildung 2** verliert im Sozialraum Ost Meerbeck über den gesamten Zeitraum Einwohnerinnen und Einwohner. Dagegen zeigt Asberg bis 2002 zunächst ein deutliches Wachstum, schrumpft danach aber auch. In Moers-Ost bleibt der Bevölkerungsbestand hingegen auf einem konstanten Niveau. Auch im Sozialraum Mitte zeigen sich unterschiedliche Entwicklungen. In Vinn sinkt der Einwohnerbestand seit 1996, wobei sich die Situation in den letzten vier Jahren stabilisiert hat. Moers-Mitte gewinnt kontinuierlich hinzu. Schwafheim wächst bis 2008 und hält seitdem das Niveau. Hülsdonk erreicht 2001 seinen Höchststand und verliert seither leicht.

Wie hat sich die Altersstruktur verändert?

Wie sich die Altersstrukturen in Moers und seinen 12 Sozialatlasbezirken verändert haben zeigt **Abbildung 2**. In der gesamten Stadt ist der Anteil der unter 25-Jährigen seit 1996 leicht von 26 auf 24 % zurückgegangen. Bei den 25- bis unter 45-Jährigen ist der seit 1996 zu beobachtende Rückgang stärker, die Gruppe nimmt von 32 auf 23 % ab. Leicht angewachsen sind dagegen die 45- bis unter 65-Jährigen von 27 auf 32 %. Die Altersgruppe zwischen 65 und 75 Jahren ist konstant geblieben, während die

Hochbetagten von 6 auf 11 % angewachsen sind.

In allen 12 Sozialatlasbezirken vollzieht sich dieser Wandel mehr oder weniger stark. Als regionale Besonderheit fällt der hohe Anteil junger Menschen in Meerbeck und Utfort auf. Auch in Rheinkamp-Mitte lebten früher viele junge Menschen; mittlerweile liegt der Anteil der unter 25-Jährigen hier sogar leicht unter dem Durchschnitt. Die höchsten Anteile Hochbetagter weisen Eick, Hülsdonk und Schwafheim auf.

Über den gesamten Zeitraum von 1996 bis 2012 haben in Meerbeck überdurchschnittlich viele junge Menschen gelebt. Personen im erwerbsfähigen Alter von 25 bis 65 Jahren und Ältere ab 65 bzw. 75 Jahren sind hier nur unterdurchschnittlich vertreten (vgl. **Tab. 2**). In Utfort leben viele junge und erwerbsfähige Personen, aber wenig Ältere. In Eick, Hülsdonk und Moers-Mitte wohnen seit Jahren nur wenig junge aber überdurchschnittlich viele ältere Personen. In Schwafheim gibt es durchgängig verhältnismäßig wenig Kinder bzw. Jugendliche. Über die Jahre sind die Erwerbsfähigen scheinbar ins Ruhestandsalter gekommen, so dass heute in

Schwafheim, neben Eick und Hülsonk, überdurchschnittlich viele Ältere leben.

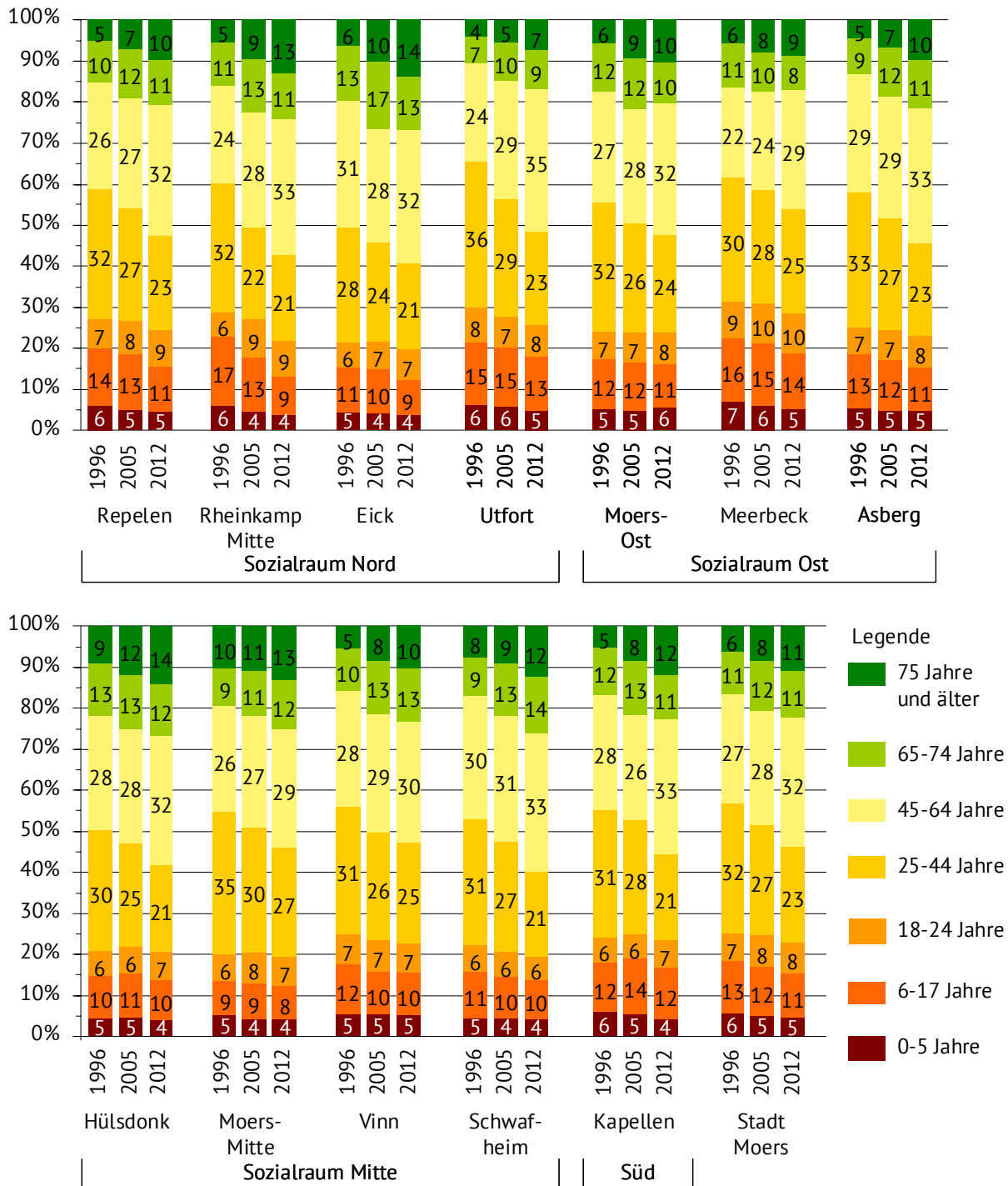
Uftorf. Von den Hochbetagten im Alter ab 85 Jahren leben wiederum überdurchschnittlich viele im Moerser Zentrum und in Hülsonk.

Einen differenzierten Blick auf die aktuellen Altersstrukturen in den Sozialatlasbezirken gewährt **Tabelle 3**. Hier fällt zum Beispiel auf, dass die Moerser Mitte überdurchschnittlich viele junge Menschen im erwerbsfähigen Alter von 25 bis unter 30 Jahren anzieht, aber 45- bis unter 60-Jährige hier seltener anzutreffen sind. Diese Gruppe bevorzugt andere Sozialatlasbezirke wie

Ausländer und Migranten

Am 31.12.2012 lebten in Moers insgesamt 10.015 Ausländerinnen und Ausländer (vgl. **Tab. 4**). Gegenüber dem Vorjahr ist dies ein Zuwachs um 105 Personen (1,1 %). Der Ausländeranteil in der gesamten Stadt liegt bei 9,7 %, variiert aber zwischen den Sozialatlasbezirken

Abb. 2: Veränderungen in der Altersstruktur der Bevölkerung in den 12 Sozialatlasbezirken (in %)



beträchtlich. Schwafheim hat mit 3,5 % den niedrigsten Ausländeranteil und auch in Uftort, Eick, Hülsdonk oder Kapellen wohnen nur wenige Ausländerinnen und Ausländer. Sehr hohe Ausländeranteile weisen Meerbeck (21,8 %), Repelen (16,1 %) und Vinn (12,6 %) auf.

Werden nicht nur Ausländerinnen und Ausländer mit einer fremdländischen ersten Staatsangehörigkeit, sondern auch Doppelstaater, also Deutsche mit einer zweiten Staatsangehörigkeit, in die Betrachtung mit einbezogen, verdoppelt sich die Zahl der Personen mit Migrationshintergrund auf 20.115, der Anteil steigt auf 19,4 %. In Moers leben 6.442 Personen mit türkischem Migrationshintergrund (6,2 %), 3.200 Personen mit polnischem Migrationshintergrund (3,1 %) und 1.200 Personen mit italienischem Migrationshintergrund (1,2 %). Zusammen erreichen diese drei Nationalitäten einen Anteil an der Moerser Bevölkerung von 10,4 %. Bezogen auf die Migranten stellen sie die Hälfte (53,6 %) aller Menschen mit Migrationshintergrund in Moers.

Bei Betrachtung der Personen mit Migrationshintergrund weichen die innerstädtischen Unterschiede zwischen den Sozialatlasbezirken etwas auf. So leben zwar weiterhin in Schwafheim mit 9,4 % verhältnismäßig wenig und in Meerbeck

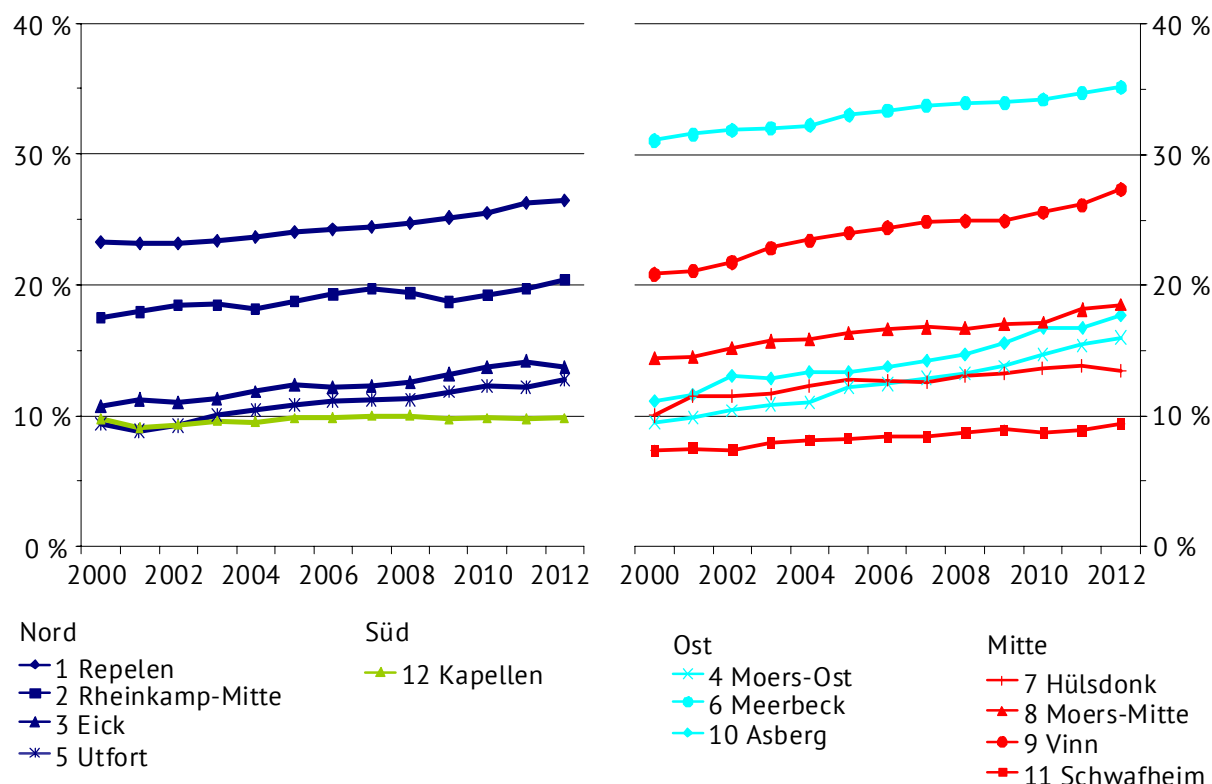
mit 35,2 % überdurchschnittlich viele Personen mit fremdländischen Hintergrund, aber die innerstädtischen Unterschiede mildern sich ab.

Personen mit türkischem Migrationshintergrund favorisieren als Sozialatlasbezirk Meerbeck (20,3 %) sowie Repelen (15,3 %; vgl. **Tab. 4**). Polnische Migranten wählen überdurchschnittlich oft Vinn (6,3 %) oder Rheinkamp-Mitte (5,3 %) und italienische Migranten siedeln sich gerne in den drei angrenzenden Bezirken Meerbeck (2,9 %), Moers-Ost (1,7 %) und Eick (1,5 %) an. Kasachische Migranten bevorzugen Rheinkamp-Mitte (3,2 %) und Vinn (1,4 %) und serbische Migranten sind häufiger in Vinn (1,3 %) und in Repelen (1,1 %) anzutreffen.

Entwicklung der Migranten-Anteile

Der Anteil der Migrantinnen und Migranten an der gesamten Bevölkerung in Moers lag Ende 2000 bei 15,7 % und ist bis heute um 3,7 %-Punkte auf 19,7 % angestiegen (vgl. **Tab. 5**). Die höchsten Zuwächse seit 2000 haben Vinn, Asberg und Moers-Ost mit jeweils 6,5 %. Allein in Kapellen ist der Migranten-Anteil konstant geblieben. Insgesamt ist die Entwicklung in allen Sozialatlasbezirken relativ gleichmäßig verlaufen (vgl. **Abb. 3**).

Abb. 3: Entwicklung der Migranten-Anteile in den 12 Sozialatlasbezirken (in %)



Struktur der Migrantinnen und Migranten

Am 31.12.2012 haben in Moers 10.054 Migranten und 10.061 Migrantinnen gelebt. Der Frauenanteil liegt bei ausgeglichenen 50,0 % (vgl. **Tab. 5**). Wie bei der gesamten Moerser Bevölkerung (vgl. **Tab. 1**) gibt es auch bei der migrierten Bevölkerung in den Altersklassen bis unter 25 Jahren einen leicht erhöhten Anteil an Männern (vgl. **Tab. 5**). Erst in den Altersklassen ab 25 Jahren ergibt sich ein höherer Frauenanteil. Eine Besonderheit ist, dass bei den 65- bis unter 75-Jährigen der Frauenanteil auf 46,7 % abrutscht. Bei den Älteren ab 75 Jahren steigt der Frauenanteil aber wieder auf 54,5 % an, kann aber nicht an den Durchschnitt von 60,0 % der gesamten Bevölkerung aufschließen.

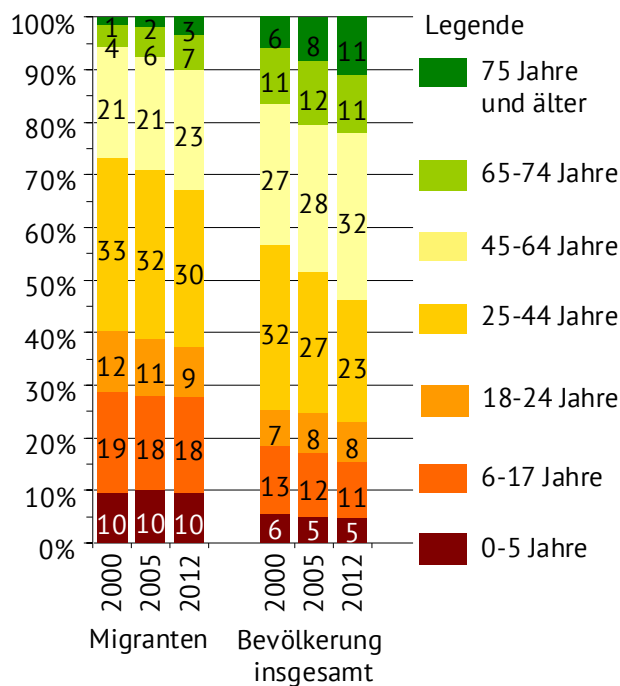
Im Vergleich zur gesamten Moerser Bevölkerung weisen Migranten ein deutlich niedrigeres Alter auf. 37 % der migrierten Bevölkerung sind Ende 2012 0 bis unter 25 Jahre alt, während die Gesamtbevölkerung bei 23 % liegt (vgl. **Abb. 4**). Auch die 25- bis 44-Jährigen sind mit 30 gegenüber 23 % deutlich stärker vertreten. In den höheren Altersgruppen sind die Migrantinnen und Migranten dagegen unterrepräsentiert.

2000, 2005 und 2012 noch lange nicht so offensichtlich, wie bei der gesamten Bevölkerung von Moers. Die Verluste in den Altersgruppen bis unter 45 Jahre bleiben moderat. In der Altersgruppe von 45 bis unter 65 Jahren stellt sich eine leichte Zunahme ein und die Älteren ab 65 Jahren sowie die Hochbetagten ab 75 Jahren nehmen stärker zu – erreichen aber noch nicht den Umfang der Älteren in der gesamtstädtischen Bevölkerung.

Über die Altersstrukturen der Migrantinnen und Migranten in den 12 Sozialatlasbezirken informiert **Tabelle 5**. Zusammengefasst leben in Ufort und Asberg mit 40 % überdurchschnittlich viele Jüngere im Alter bis unter 25 Jahren. In Rheinkamp-Mitte und Eick dagegen jeweils nur 33 %, dafür aber mit jeweils 57 % überdurchschnittlich viele Personen im erwerbsfähigen Alter von 25 bis unter 65 Jahren. Im Ruhestandsalter ab 65 Jahren befinden sich in Ufort nur 7 % der Migrantinnen und Migranten, unterdessen gibt es in Kapellen mit 14 % sehr viele Ältere unter der migrierten Bevölkerung.

Axel Stender

Abb. 4: Veränderungen in der Altersstruktur bei Migranten und der gesamten Bevölkerung der Stadt Moers (in %)



Stadt Moers – Der Bürgermeister
 Statistikstelle, Rathausplatz 1, 47441 Moers

Ansprechpartner
 Dr. Axel Stender
 E-Mail: axel.stender@moers.de
 Telefon: 0 28 41 / 201-305
 Internet: http://statistik.moers.de

Legende
 - = nichts vorhanden, genau Null
 * = Zahlenwert unbekannt oder geheim zu halten. Bei letzterem wird ein zweiter niedriger Wert ebenfalls gesperrt, um eine Rückrechnung zu vermeiden.

Copyright ©
 Alle Rechte vorbehalten. Eine Vervielfältigung oder Verwendung insgesamt oder nur einzelner Inhalte (Auszüge, Bearbeitungen sowie Abbildungen etc.) in anderen gedruckten, elektronischen oder sonstigen Publikationen ist ohne ausdrückliche Zustimmung der Stadt Moers nicht gestattet.

Stand: 23.04.2013

Der demografische Wandel macht vor den Migrantinnen und Migranten nicht Halt. Allerdings sind die Veränderungen über die Jahre

Tab. 1: Die Bevölkerung in Moers nach ausgewählten Merkmalen am 31.12.2012

	Re- pelen	Rhein- kamp- Mitte	Eick	Moers- Ost	Utfort	Meer- beck	Hüls- donk	Moers- Mitte	Vinn	Asberg	Schwaf- heim	Kapel- len	Gesamt
Wohnungsstatus													
Hauptwohnsitz	12.125	4.978	5.148	10.029	4.871	11.209	5.459	9.345	8.669	13.586	7.198	11.149	103.766
Nebenwohnsitz	220	85	115	283	195	141	204	453	260	422	274	364	3.016
Gesamt	12.345	5.063	5.263	10.312	5.066	11.350	5.663	9.798	8.929	14.008	7.472	11.513	106.782
Anteil der Bevölkerung mit Nebenwohnsitz (in %)	1,8	1,7	2,2	2,7	3,8	1,2	3,6	4,6	2,9	3,0	3,7	3,2	2,8
Bevölkerung mit Hauptwohnsitz:													
• nach Geschlecht													
männlich	5.959	2.364	2.475	4.900	2.408	5.550	2.528	4.293	4.152	6.618	3.405	5.463	50.115
weiblich	6.166	2.614	2.673	5.129	2.463	5.659	2.931	5.052	4.517	6.968	3.793	5.686	53.651
Gesamt	12.125	4.978	5.148	10.029	4.871	11.209	5.459	9.345	8.669	13.586	7.198	11.149	103.766
• Anteil der Frauen in 7 Altersgruppen (in %)													
0 bis unter 6 Jahre	46,8	49,2	45,8	48,6	47,7	48,3	47,5	52,4	48,0	45,2	52,0	48,2	48,1
6 bis unter 18 Jahre	47,9	49,8	47,0	48,3	46,5	50,3	50,5	49,1	48,2	50,1	48,3	50,1	49,0
18 bis unter 25 Jahre	50,1	48,7	49,6	49,5	43,4	46,5	46,6	54,0	48,6	48,4	50,5	41,9	48,2
25 bis unter 44 Jahre	49,3	51,2	50,3	50,2	52,8	49,5	52,3	50,4	50,8	50,5	52,6	52,7	50,8
45 bis unter 65 Jahre	50,6	52,1	51,8	50,8	50,3	50,2	53,4	52,9	52,4	50,9	51,6	49,6	51,2
65 bis unter 75 Jahre	53,0	53,8	55,3	50,5	54,9	49,4	54,3	55,1	55,3	53,4	53,5	54,3	53,5
75 Jahre und älter	58,8	60,2	57,5	60,8	55,8	61,8	63,2	66,7	58,7	58,3	59,5	55,9	60,0
Gesamt	50,9	52,5	51,9	51,1	50,6	50,5	53,7	54,1	52,1	51,3	52,7	51,0	51,7

Tab. 2: Die Entwicklung der Bevölkerung mit Hauptwohnsitz in Moers insgesamt und in drei Altersgruppen

	Re- pelen	Rhein- kamp- Mitte	Eick	Moers- Ost	Utfort	Meer- beck	Hüls- donk	Moers- Mitte	Vinn	Asberg	Schwaf- heim	Kapel- len	Gesamt
Anzahl													
31.12.1996	12.789	5.851	5.822	10.099	3.926	12.169	5.509	8.813	9.768	13.631	6.622	10.666	105.665
31.12.2000	12.621	5.618	5.629	9.993	4.072	12.132	5.591	9.074	9.271	13.968	6.723	10.941	105.633
31.12.2005	12.725	5.328	5.458	9.965	4.806	11.801	5.662	9.299	8.872	14.114	7.155	11.563	106.748
31.12.2010	12.377	5.068	5.207	9.941	4.830	11.394	5.534	9.400	8.605	13.759	7.179	11.300	104.594
31.12.2012	12.125	4.978	5.148	10.029	4.871	11.209	5.459	9.345	8.669	13.586	7.198	11.149	103.766
In Prozent													
1996 bis 2000	-1,3	-4,0	-3,3	-1,0	3,7	-0,3	1,5	3,0	-5,1	2,5	1,5	2,6	0,0
2000 bis 2005	0,8	-5,2	-3,0	-0,3	18,0	-2,7	1,3	2,5	-4,3	1,0	6,4	5,7	1,1
2005 bis 2010	-2,7	-4,9	-4,6	-0,2	0,5	-3,4	-2,3	1,1	-3,0	-2,5	0,3	-2,3	-2,0
2010 bis 2012	-2,0	-1,8	-1,1	0,9	0,8	-1,6	-1,4	-0,6	0,7	-1,3	0,3	-1,3	-0,8
1996 bis 2012	-5,2	-14,9	-11,6	-0,7	24,1	-7,9	-0,9	6,0	-11,3	-0,3	8,7	4,5	-1,8
Veränderung von 2010 bis 2012 nach 13 Altersgruppen (in %)													
1996													
0 bis unter 25 Jahre	27	29	21	24	30	31	21	20	25	25	22	24	25
25 bis unter 65 Jahre	58	55	59	59	60	52	57	60	59	62	61	59	58
65 Jahre und älter	15	16	20	17	11	16	22	19	16	13	17	17	16
2005													
0 bis unter 25 Jahre	27	27	22	24	28	31	22	21	23	24	21	25	25
25 bis unter 65 Jahre	55	50	51	54	57	52	53	57	55	57	57	53	55
65 Jahre und älter	19	22	27	22	15	17	25	22	21	19	22	22	21
2012													
0 bis unter 25 Jahre	24	22	20	24	26	29	21	20	23	23	19	23	23
25 bis unter 65 Jahre	55	54	53	56	58	54	53	55	54	56	54	54	55
65 Jahre und älter	21	24	27	20	17	17	27	25	23	21	26	23	22

Tab. 3: Die Altersstruktur der Bevölkerung mit Hauptwohnsitz in Moers am 31.12.2012

	Re- pelen	Rhein- kamp- Mitte	Eick	Moers- Ost	Utfort	Meer- beck	Hüls- donk	Moers- Mitte	Vinn	Asberg	Schwaf- heim	Kapel- len	Gesamt
Anzahl													
0 bis unter 3 Jahre	256	104	99	271	114	292	111	192	244	301	143	222	2.349
3 bis unter 6 Jahre	300	89	93	289	121	309	108	190	210	330	161	253	2.453
6 bis unter 10 Jahre	433	137	142	333	191	483	152	223	297	405	231	360	3.387
10 bis unter 15 Jahre	549	207	191	464	267	610	242	333	343	605	295	630	4.736
15 bis unter 18 Jahre	354	124	114	263	190	423	151	220	256	422	164	394	3.075
18 bis unter 25 Jahre	1.067	431	381	761	366	1.101	363	674	619	1.046	398	749	7.956
25 bis unter 30 Jahre	659	338	281	506	208	712	241	668	566	726	300	415	5.620
30 bis unter 45 Jahre	2.131	697	800	1.905	904	2.111	906	1.817	1.564	2.349	1.223	1.936	18.343
45 bis unter 60 Jahre	3.099	1.336	1.274	2.522	1.387	2.633	1.366	2.029	1.922	3.483	1.846	2.967	25.864
60 bis unter 65 Jahre	788	327	393	676	304	636	371	651	646	1.021	553	698	7.064
65 bis unter 75 Jahre	1.311	543	676	1.026	459	936	676	1.123	1.106	1.559	1.001	1.220	11.636
75 bis unter 85 Jahre	961	484	571	755	288	753	560	842	710	1.110	647	1.039	8.720
85 Jahre und älter	217	161	133	258	72	210	212	383	186	229	236	266	2.563
Gesamt	12.125	4.978	5.148	10.029	4.871	11.209	5.459	9.345	8.669	13.586	7.198	11.149	103.766
In Prozent													
0 bis unter 3 Jahre	2,1	2,1	1,9	2,7	2,3	2,6	2,0	2,1	2,8	2,2	2,0	2,0	2,3
3 bis unter 6 Jahre	2,5	1,8	1,8	2,9	2,5	2,8	2,0	2,0	2,4	2,4	2,2	2,3	2,4
6 bis unter 10 Jahre	3,6	2,8	2,8	3,3	3,9	4,3	2,8	2,4	3,4	3,0	3,2	3,2	3,3
10 bis unter 15 Jahre	4,5	4,2	3,7	4,6	5,5	5,4	4,4	3,6	4,0	4,5	4,1	5,7	4,6
15 bis unter 18 Jahre	2,9	2,5	2,2	2,6	3,9	3,8	2,8	2,4	3,0	3,1	2,3	3,5	3,0
18 bis unter 25 Jahre	8,8	8,7	7,4	7,6	7,5	9,8	6,6	7,2	7,1	7,7	5,5	6,7	7,7
25 bis unter 30 Jahre	5,4	6,8	5,5	5,0	4,3	6,4	4,4	7,1	6,5	5,3	4,2	3,7	5,4
30 bis unter 45 Jahre	17,6	14,0	15,5	19,0	18,6	18,8	16,6	19,4	18,0	17,3	17,0	17,4	17,7
45 bis unter 60 Jahre	25,6	26,8	24,7	25,1	28,5	23,5	25,0	21,7	22,2	25,6	25,6	26,6	24,9
60 bis unter 65 Jahre	6,5	6,6	7,6	6,7	6,2	5,7	6,8	7,0	7,5	7,5	7,7	6,3	6,8
65 bis unter 75 Jahre	10,8	10,9	13,1	10,2	9,4	8,4	12,4	12,0	12,8	11,5	13,9	10,9	11,2
75 bis unter 85 Jahre	7,9	9,7	11,1	7,5	5,9	6,7	10,3	9,0	8,2	8,2	9,0	9,3	8,4
85 Jahre und älter	1,8	3,2	2,6	2,6	1,5	1,9	3,9	4,1	2,1	1,7	3,3	2,4	2,5
Gesamt	100,0	100,0	100,0	100,0	100,0	100,0	100,0	100,0	100,0	100,0	100,0	100,0	100,0

Tab. 4: Die Bevölkerung in Moers nach erster Staatsangehörigkeit und nach Migrationshintergrund am 31.12.2012

	Re- pelen	Rhein- kamp- Mitte	Eick	Moers- Ost	Utfort	Meer- beck	Hüls- donk	Moers- Mitte	Vinn	Asberg	Schwaf- heim	Kapel- len	Gesamt
Erste Staatsangehörigkeit													
Deutsche	10.177	4.661	4.890	9.316	4.653	8.768	5.185	8.384	7.580	12.606	6.943	10.588	93.751
Ausländer	1.948	317	258	713	218	2.441	274	961	1.089	980	255	561	10.015
Gesamt	12.125	4.978	5.148	10.029	4.871	11.209	5.459	9.345	8.669	13.586	7.198	11.149	103.766
Ausländeranteil (in %)	16,1	6,4	5,0	7,1	4,5	21,8	5,0	10,3	12,6	7,2	3,5	5,0	9,7
Migrationshintergrund													
Nicht-Migrant	8.917	3.964	4.443	8.425	4.250	7.262	4.722	7.612	6.296	11.182	6.523	10.055	83.651
Migrant	3.208	1.014	705	1.604	621	3.947	737	1.733	2.373	2.404	675	1.094	20.115
davon: Europa	2.945	770	552	1.248	495	3.381	553	1.299	1.783	1.758	568	1.023	16.375
Afrika	117	39	34	72	12	348	47	98	151	122	25	27	1.092
Amerika	10	4	9	25	15	20	13	36	19	28	22	12	213
Asien*	136	201	110	259	99	198	124	300	420	496	60	32	2.435
darunter: Türkei	1.851	141	106	304	102	2.274	78	296	506	422	106	256	6.442
Polen	306	264	142	254	155	253	137	272	543	499	181	194	3.200
Italien	66	55	78	175	48	327	40	104	81	124	30	72	1.200
Kasachstan	70	159	50	80	39	48	52	42	122	98	5	x	767
Serbien	132	14	24	60	19	68	21	72	113	95	29	49	696
Gesamt	12.125	4.978	5.148	10.029	4.871	11.209	5.459	9.345	8.669	13.586	7.198	11.149	103.766
In Prozent													
Nicht-Migrant	73,5	79,6	86,3	84,0	87,3	64,8	86,5	81,5	72,6	82,3	90,6	90,2	80,6
Migrant	26,5	20,4	13,7	16,0	12,7	35,2	13,5	18,5	27,4	17,7	9,4	9,8	19,4
darunter: Türkei	15,3	2,8	2,1	3,0	2,1	20,3	1,4	3,2	5,8	3,1	1,5	2,3	6,2
Polen	2,5	5,3	2,8	2,5	3,2	2,3	2,5	2,9	6,3	3,7	2,5	1,7	3,1
Italien	0,5	1,1	1,5	1,7	1,0	2,9	0,7	1,1	0,9	0,9	0,4	0,6	1,2
Kasachstan	0,6	3,2	1,0	0,8	0,8	0,4	1,0	0,4	1,4	0,7	0,1	x	0,7
Serbien	1,1	0,3	0,5	0,6	0,4	0,6	0,4	0,8	1,3	0,7	0,4	0,4	0,7
Gesamt	100,0	100,0	100,0	100,0	100,0	100,0	100,0	100,0	100,0	100,0	100,0	100,0	100,0

* Asien einschließlich Australien und Ozeanien .

Tab. 5: Migranten mit Hauptwohnsitz in Moers am 31.12.2012

	Re- pelen	Rhein- kamp- Mitte	Eick	Moers- Ost	Utfort	Meer- beck	Hüls- donk	Moers- Mitte	Vinn	Asberg	Schwaf- heim	Kapel- len	Gesamt
Entwicklung der Migranten-Anteile (in %)													
31.12.2000	23,3	17,5	10,7	9,5	9,4	31,1	10,1	14,4	20,9	11,1	7,3	9,8	15,7
31.12.2005	24,0	18,8	12,4	12,2	10,8	33,1	12,8	16,4	24,0	13,4	8,3	9,8	17,2
31.12.2010	25,5	19,2	13,7	14,7	12,3	34,2	13,6	17,2	25,6	16,7	8,7	9,8	18,6
31.12.2012	26,5	20,4	13,7	16,0	12,7	35,2	13,5	18,5	27,4	17,7	9,4	9,8	19,4
Veränderung 2000 zu 2012	3,2	2,9	3,0	6,5	3,4	4,1	3,4	4,1	6,5	6,5	2,0	0,1	3,7
Migranten nach Geschlecht													
männlich	1.670	477	351	837	311	1.992	350	836	1.168	1.215	307	540	10.054
weiblich	1.538	537	354	767	310	1.955	387	897	1.205	1.189	368	554	10.061
Gesamt	3.208	1.014	705	1.604	621	3.947	737	1.733	2.373	2.404	675	1.094	20.115
Anteil der Frauen in 7 Altersgruppen (in %)													
0 bis unter 6 Jahre	43,7	50,5	51,6	44,6	53,8	49,4	48,5	48,1	51,1	44,4	57,9	52,3	48,1
6 bis unter 18 Jahre	48,0	53,2	46,2	53,1	40,5	49,6	53,3	50,7	49,2	48,8	54,2	50,5	49,6
18 bis unter 25 Jahre	47,3	50,0	56,7	40,3	47,1	48,1	38,9	51,9	42,0	53,6	43,5	45,6	47,6
25 bis unter 44 Jahre	47,3	55,4	50,2	46,9	53,4	48,4	53,3	49,3	51,8	50,3	58,0	53,3	50,2
45 bis unter 65 Jahre	53,3	51,4	50,5	48,3	52,0	52,9	56,3	56,9	52,0	50,3	49,4	52,0	52,2
65 bis unter 75 Jahre	43,0	53,1	47,8	45,8	50,0	44,4	48,1	49,4	52,8	45,5	54,5	47,1	46,7
75 Jahre und älter	41,6	56,1	47,4	62,2	71,4	52,3	61,8	67,3	61,8	52,7	79,2	42,6	54,5
Gesamt	47,9	53,0	50,2	47,8	49,9	49,5	52,5	51,8	50,8	49,5	54,5	50,6	50,0
Migranten nach 7 Altersgruppen (in %)													
0 bis unter 6 Jahre	9,4	9,2	8,8	11,0	8,4	7,9	9,2	8,9	11,0	11,8	11,3	7,9	9,6
6 bis unter 18 Jahre	19,1	15,4	15,0	17,3	21,1	20,3	16,6	16,5	17,9	18,5	17,8	18,6	18,3
18 bis unter 25 Jahre	9,1	8,5	9,5	8,7	11,0	10,7	7,3	10,8	8,6	9,3	9,2	8,2	9,4
25 bis unter 44 Jahre	27,1	29,4	29,4	33,0	28,0	27,3	31,1	35,5	32,2	30,0	28,6	26,6	29,7
45 bis unter 65 Jahre	23,4	27,2	28,1	22,1	24,5	22,2	23,9	20,6	22,0	22,7	23,1	25,1	23,1
65 bis unter 75 Jahre	8,7	6,3	6,5	5,2	4,8	7,9	7,3	4,9	5,3	4,7	6,5	8,0	6,6
75 Jahre und älter	3,1	4,0	2,7	2,8	2,3	3,8	4,6	2,8	2,9	3,1	3,6	5,6	3,4
Gesamt	100,0	100,0	100,0	100,0	100,0	100,0	100,0	100,0	100,0	100,0	100,0	100,0	100,0