

Energiebericht

Fortschreibung 2016

Inhalt

1	Allgemeines	2
1.1	Gebäudebestand und Flächen	3
1.2	Gradtagzahlen	2
2	Ergebnisse	2
2.1	Kostenentwicklung	3
2.2	Verbrauchsentwicklung	6
2.2.1	Heizung.....	6
2.2.2	Strom	8
2.2.3	Wasser.....	10
3	Nichtinvestive Maßnahmen	13
3.1	Energiecontrolling	13
3.2	Vertragsmanagement.....	13
3.3	Betriebsüberwachung	13
3.4	Nutzerverhalten.....	14
3.5	Schulung und Information	15
4	Investive Maßnahmen	15
4.1	Bauunterhaltung.....	15
4.2	Neubau	15
4.3	Sanierung.....	15
4.4	Energiekonzept	16
4.5	Contracting.....	17
4.6	Photovoltaik	17
5	Zusammenfassung	18
6	Ausblick	18

Anhang

Gebäudeverzeichnis

Verbrauchsentwicklung

Kosten

1 Allgemeines

In der Sitzung des Ausschusses für Bauen, Grundstücke und Beteiligungen am 17.09.2012 wurde im Rahmen des ZGM Jahresberichtes der Energiebericht 2012 vorgelegt.

Der Bericht gab einen Gesamtüberblick über die Entwicklung des Energiemanagements seit Vorlage des ersten Energieberichtes des ZGM im Jahr 2007. Als Ziel wurde vorgegeben, bis zum Jahr 2017 weitere Energie- und Wassereinsparungen von mindestens 15 % gegenüber 2012 zu erzielen.

Die nun vorliegende Fortschreibung 2016 gibt einen Überblick über die Kosten- und Verbrauchsentwicklung und zeigt Maßnahmen auf, die im letzten Jahr umgesetzt bzw. begonnen wurden.

Mit dem Rathaus, dem Hans-Dieter-Hüsch Haus und dem Bollwerk wurden drei große Mietobjekte in den Energiebericht aufgenommen, da die Energiekosten vom ZGM bewirtschaftet werden.

Durch die Weiterführung der Sanierungsmaßnahmen an Schulen und Kindertagesstätten konnten weitere Einsparungen erzielt werden. Dagegen stieg der Energieverbrauch an den Sozialunterkünften bedingt durch die Flüchtlingskrise erheblich an.

Insgesamt sank der bereinigte Heizenergieverbrauch gegenüber 2014 um weitere 2,2 %. Der Stromverbrauch stieg gegenüber 2014 um 4,6 % an. Beim Wasser war eine Erhöhung um 15,6 % zu verzeichnen.

Über die Sanierungsmaßnahmen hinausgehende rentierliche Einsparungsvorschläge aus dem Teilenergiekonzept konnten aufgrund der bekannten Haushaltslage auch 2015 nicht umgesetzt werden.

Das Energiesparprojekt an Schulen und Kindertagesstätten (KliMo) wird nach Ende der BMU-Förderung für drei Jahre weitergeführt, da das Projekt neben den positiven pädagogischen Aspekten auch wirtschaftliche Vorteile hat.

Für die Einrichtung einer zusätzlichen Stelle im Energiemanagement, mit der noch weitere Einsparpotentiale erschlossen werden können, wurde vom ZGM eine Vorlage erstellt, die nach Abstimmung im Verwaltungsvorstand zeitnah eingebracht werden soll.

1.1 Gebäudebestand und Flächen

Seit der letzten Fortschreibung des Energieberichts sind folgende Zu- und Abgänge bzw. Gebäudeerweiterungen zu verzeichnen.

Abgänge:

Schulgebäude Erlenweg

Zugänge:

Asylbewerberunterkunft, Xantener Str.
Asylbewerberunterkunft, Friemersheimer Str.
Asylbewerberunterkunft, Lintforter Str.
Asylbewerberunterkunft, Rathausallee
Asylbewerberunterkunft, Filderstr. 1. BA
Asylbewerberunterkunft, Orchideenstr.
TfK Rüttgersweg, U3 Erweiterung

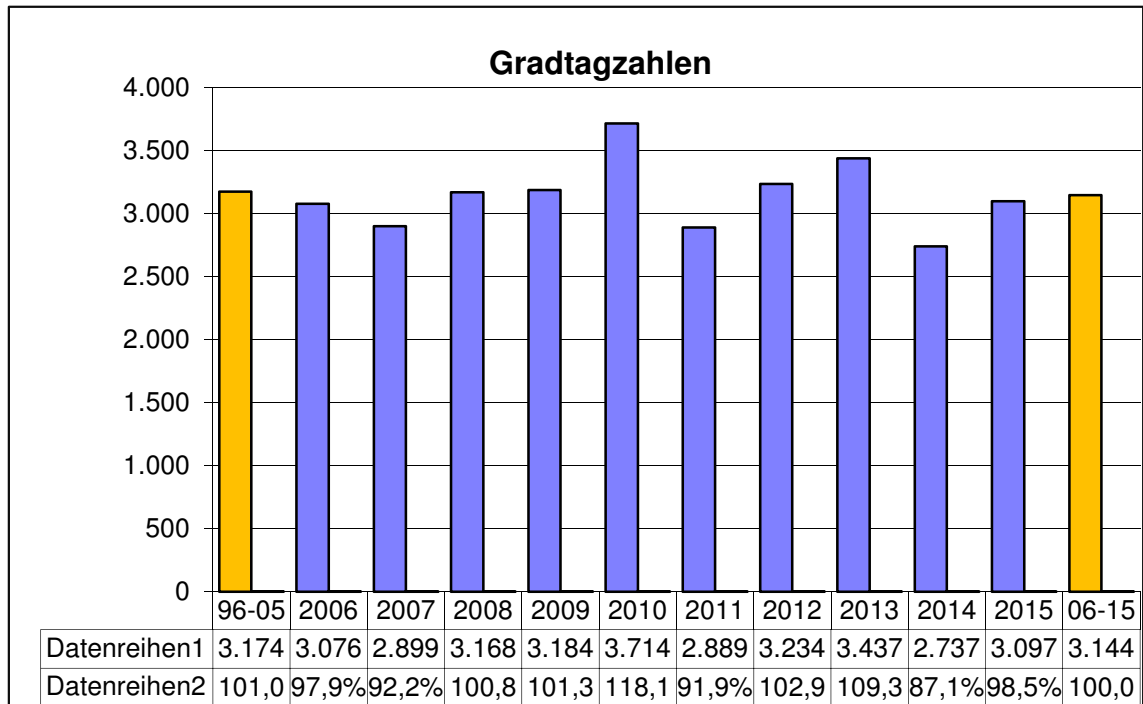
Die Mietobjekte Neubau Rathaus, Hans-Dieter-Hüsch-Haus und Bollwerk 107 wurden rückwirkend zur ihrer Inbetriebnahme in den Energiebericht aufgenommen. Die gesamte Bruttogrundfläche am 31.12.2015 betrug 332.553 m².

Für die weiteren Betrachtungen werden nur Gebäude berücksichtigt, für die das ZGM selbst Kostenträger der Energiekosten ist. Für Gebäude oder Gebäudeteile, die außer Nutzung sind, wurde die Energiebezugsfläche anteilmäßig angepasst.

Die Energiebezugsfläche stieg gegenüber dem Vorjahr um 0,9 % auf 295.104 m². Die Liste des Gebäudebestandes liegt als Anlage bei.

1.2 Gradtagzahlen

Für die Bereinigung des Heizenergieverbrauchs werden die jährlichen Gradtagzahlen ermittelt und ins Verhältnis zum zehn-jährigen Mittelwert (100%) gesetzt. Je höher die Gradtagzahl ist, umso kälter war das jeweilige Jahr.

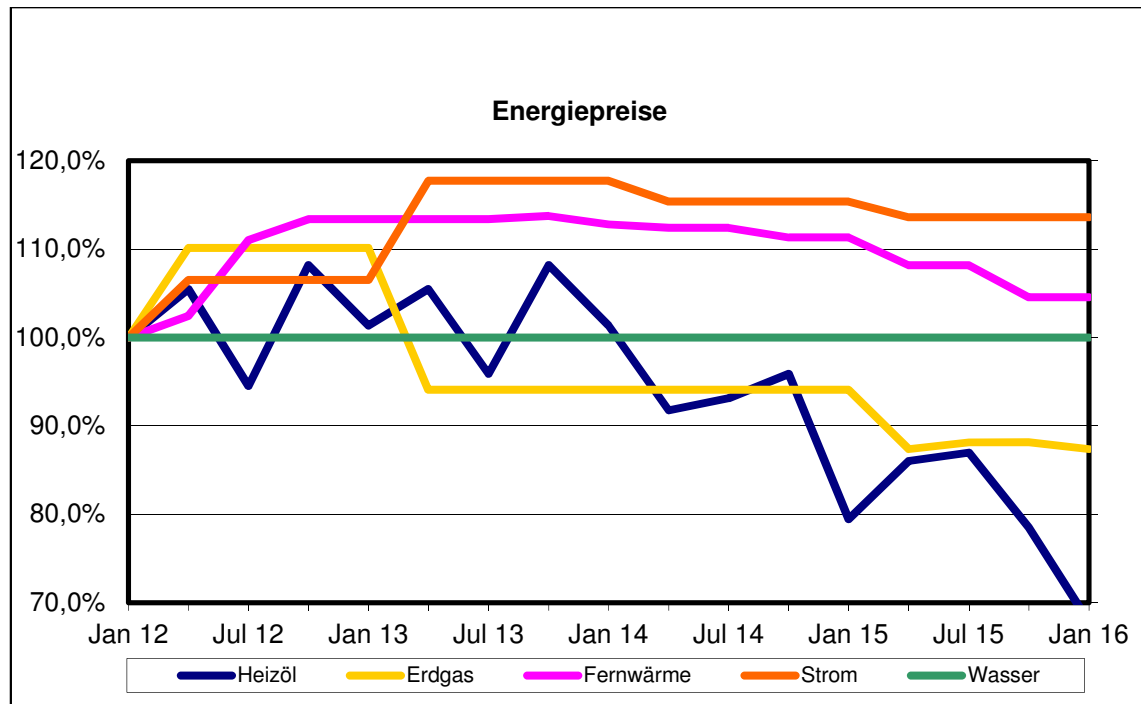


Nach der extrem niedrigen Gradtagzahl 2014 (warmes Jahr) war die Zahl 2015 wieder höher, aber immer noch unter dem Durchschnitt der letzten 10 Jahre.

2 Ergebnisse

2.1 Kostenentwicklung

Die prozentuale Entwicklung der Energie- und Wasserpreise seit dem Energiebericht 2012 stellt sich wie folgt dar:



Von Anfang 2012 bis Ende 2015 waren folgende Preisentwicklungen zu verzeichnen:

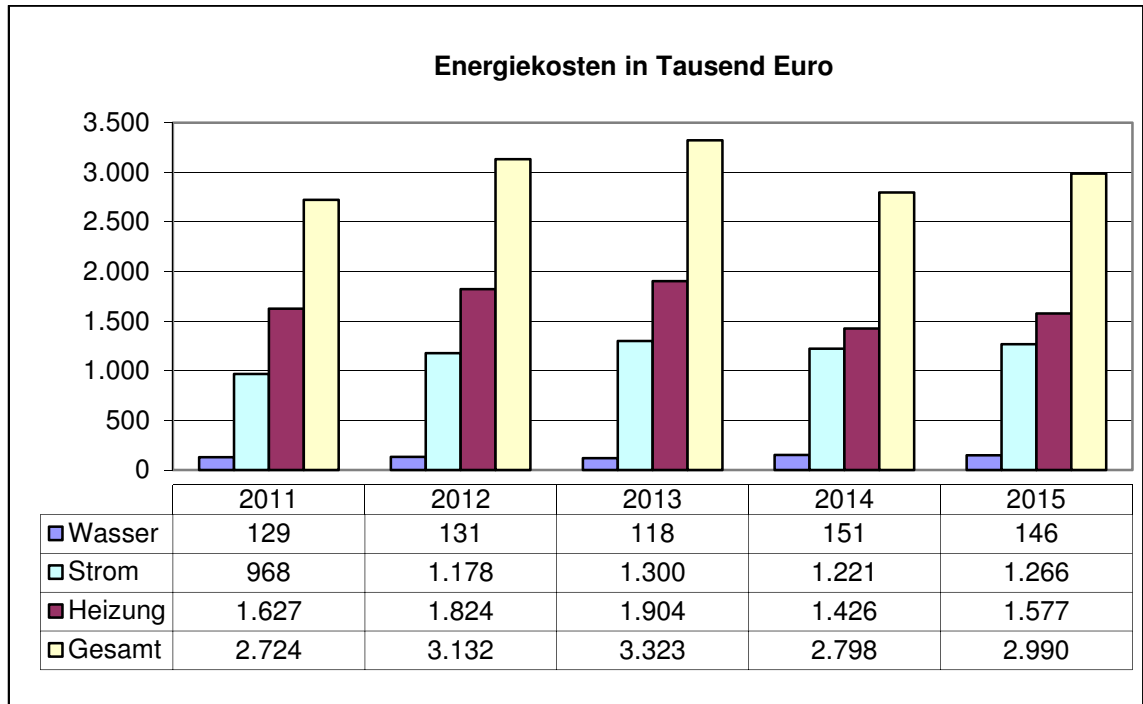
- Heizöl - 32,2 %
- Erdgas - 12,6 %
- Fernwärme + 4,6 %
- Strom + 13,6 %
- Wasser 0,0 %

Der Ölpreis ist nach dem Preisverfall 2014 im letzten Jahr noch weiter gesunken. Die Gas- und Fernwärmepreise sind im letzten Jahr ebenfalls gesunken. Bei Strom- und Wasser blieben die Preise relativ konstant.

Insgesamt hielt die Tendenz zu sinkenden Preisen auch in 2015 erkennbar an.

Die Entwicklung der absoluten Energie- und Wasserkosten der vom ZGM bewirtschafteten Gebäude ist in folgender Grafik dargestellt.

Zu beachten ist, dass es sich um Rechnungsbeträge der Versorgungsunternehmen handelt, die **weder flächen- noch witterungsbereinigt** sind.



Die Gesamtenergiekosten stiegen von 2014 auf 2015 um 7 %.

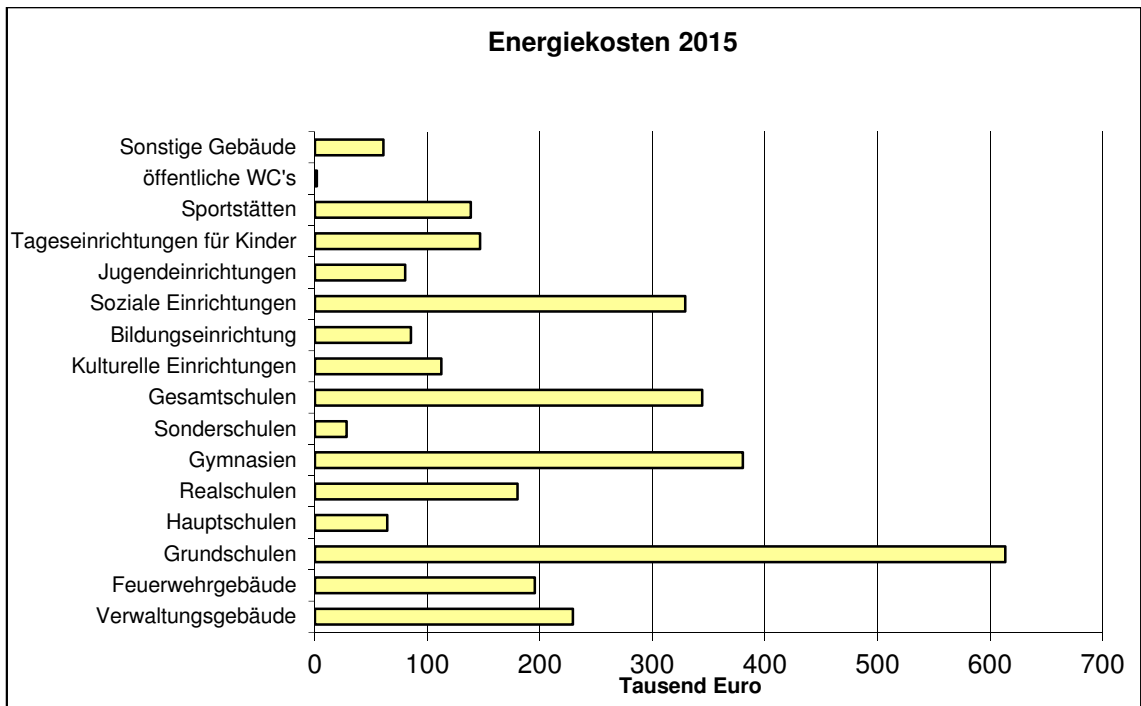
Der besonders hohe Anstieg der Heizkosten (+ 11 %) ist auf das extrem milde Jahr 2014 gegenüber 2015 zurückzuführen (vgl. 1.2 Gradtagzahlen).

Bei den Stromkosten (+ 4%) liegt die Ursache für den Kostenanstieg in der intensiveren Nutzung der Gebäude, insbesondere der Unterkünfte für Asylbewerber.

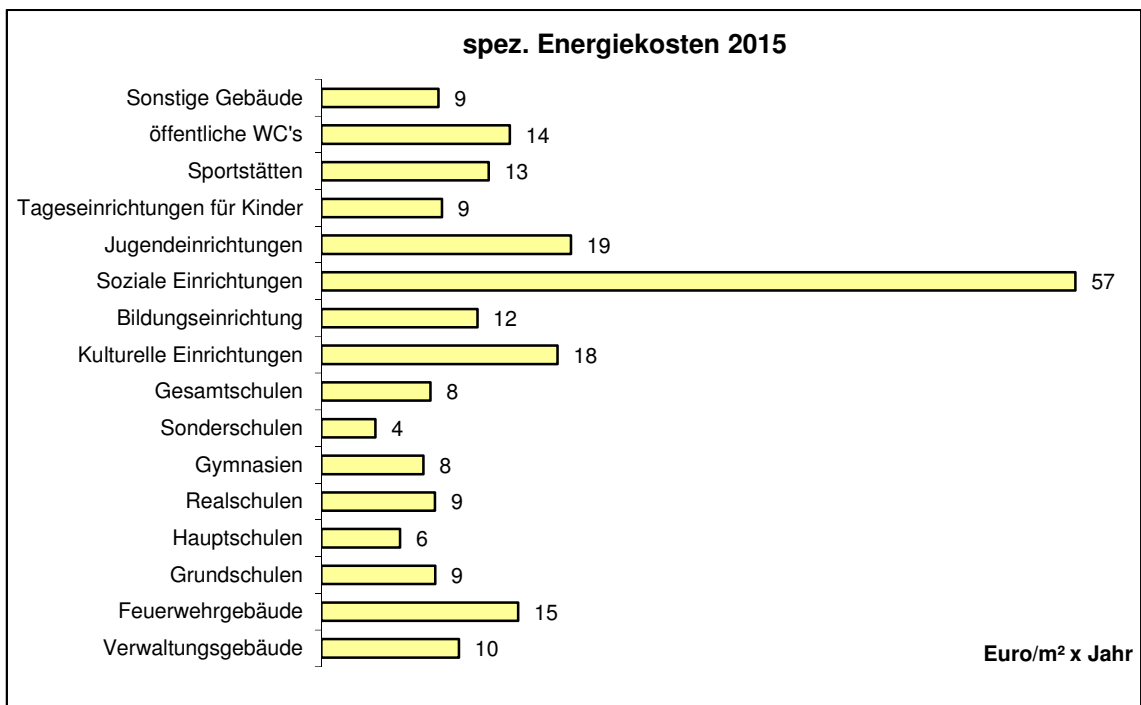
Die Wasserkosten sind gegenüber dem Vorjahr wieder leicht gesunken (- 3 %)

Die Kosten der einzelnen Gebäude für 2015 liegen als Anlage bei.

Betrachtet man die einzelnen Gebäudearten, so verteilen sich die Gesamtkosten 2015 wie folgt:



Bezogen auf die BGF- Flächen der einzelnen Gebäudearten ergeben sich folgende spezifische Kosten:



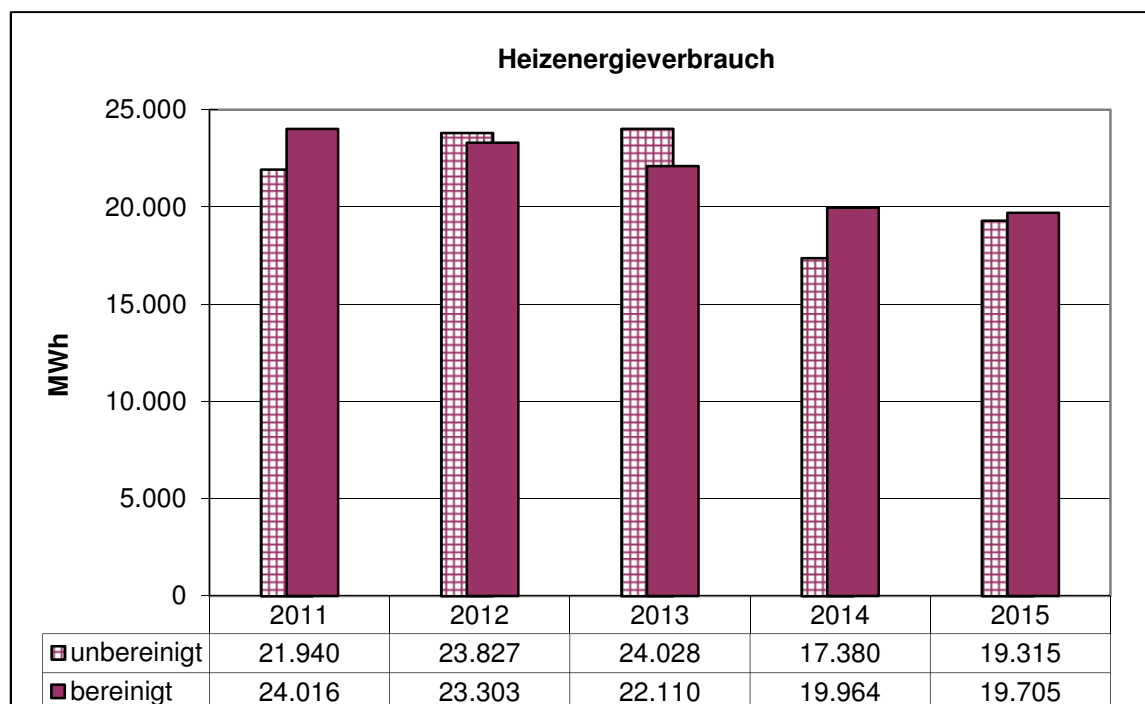
2.2 Verbrauchsentwicklung

Um die tatsächliche Entwicklung des Energieverbrauchs unter Berücksichtigung des Gebäudebestandes und der Gradtagzahlen darstellen und bewerten zu können, wurden die Verbrauchszahlen witterungs- und flächenbereinigt.

Die Ergebnisse der einzelnen Gebäude liegen dem Bericht als Anlage bei.

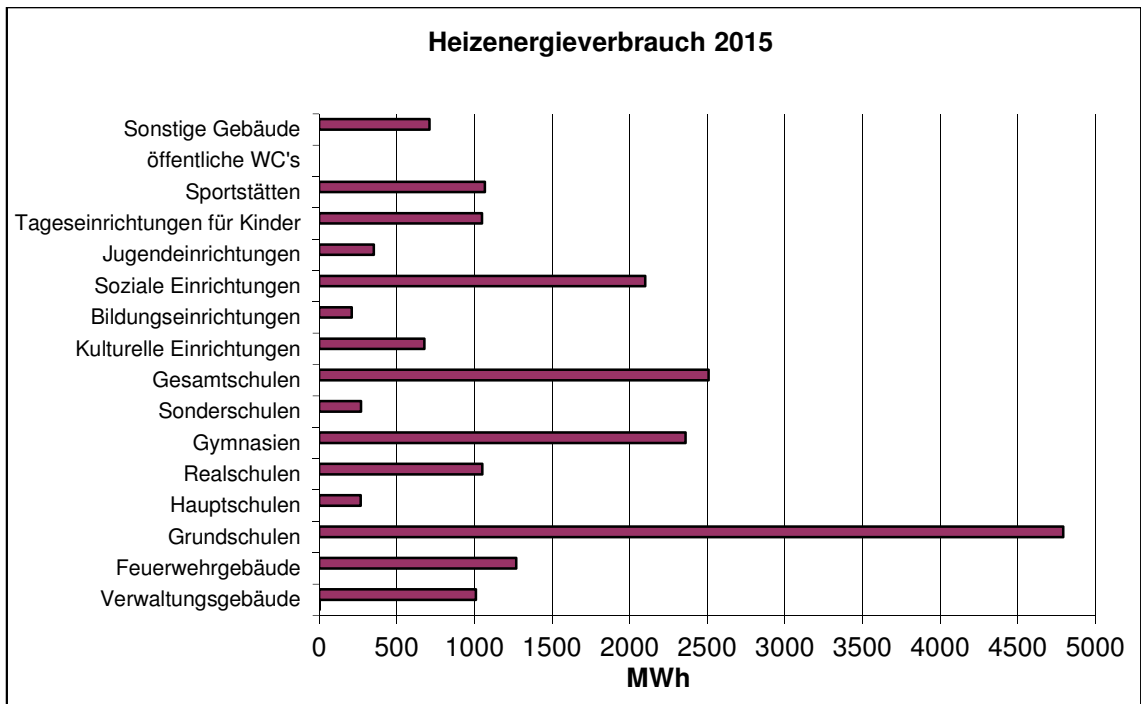
2.2.1 Heizung

In der nachfolgenden Abbildung ist die Entwicklung des absoluten und des witterungsbereinigten Heizenergieverbrauchs dargestellt:

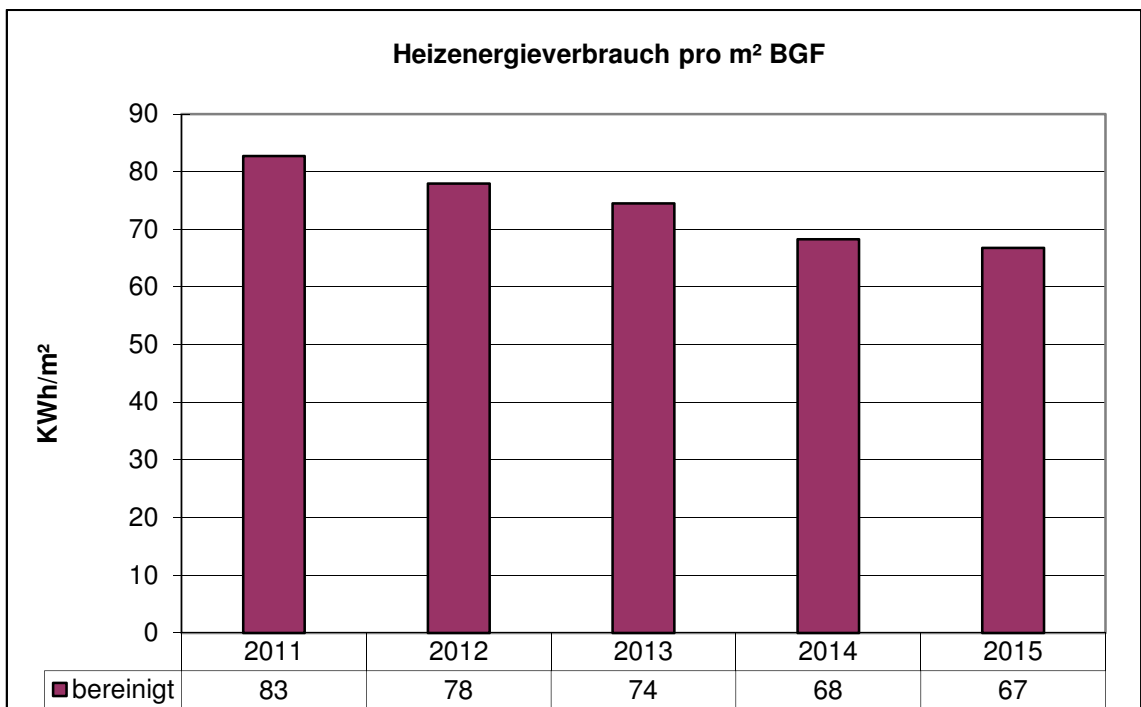


Der unbereinigte Heizenergieverbrauch stieg aufgrund der kälteren Witterung von 2014 auf 2015 um 11,1 %, **witterungsbereinigt sank der Verbrauch um 1,3 %**

Betrachtet man die einzelnen Gebäudearten, so verteilte sich der bereinigte Heizenergieverbrauch wie folgt:

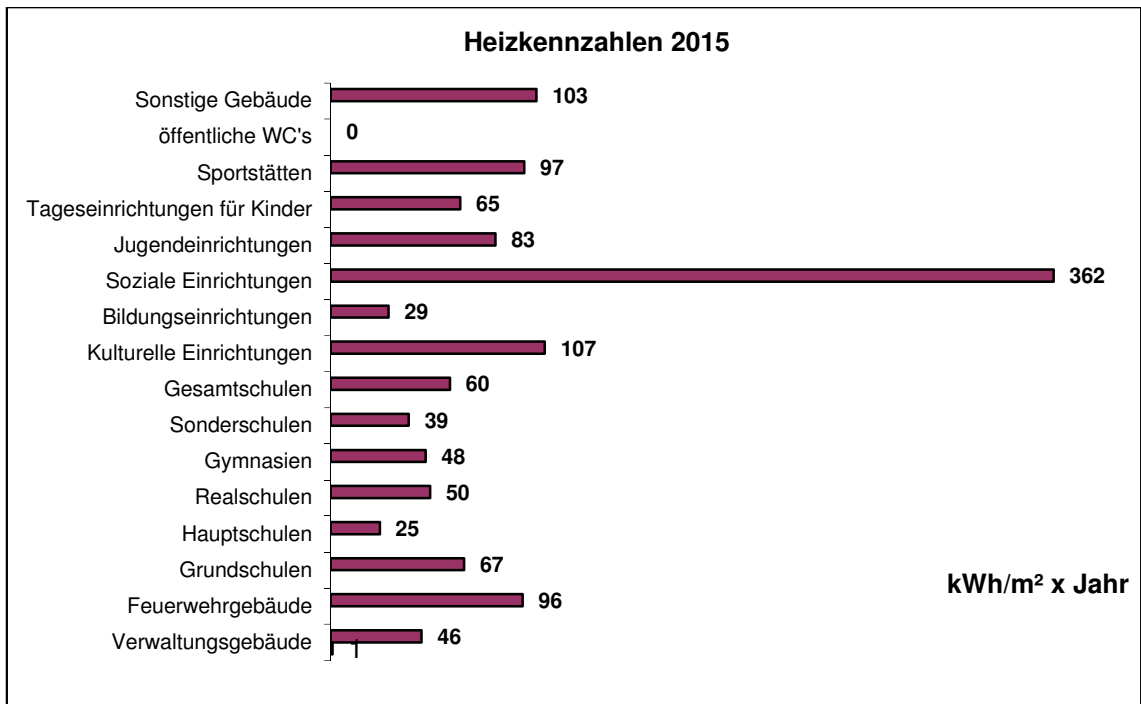


Im selben Zeitraum ist sich die Energiebezugsfläche der vom ZGM bewirtschafteten Gebäude gestiegen Daher ist der spezifische Verbrauch pro m² Bruttogrundfläche (Heizkennzahl) maßgebend für eine aussagekräftige Verbrauchsanalyse.



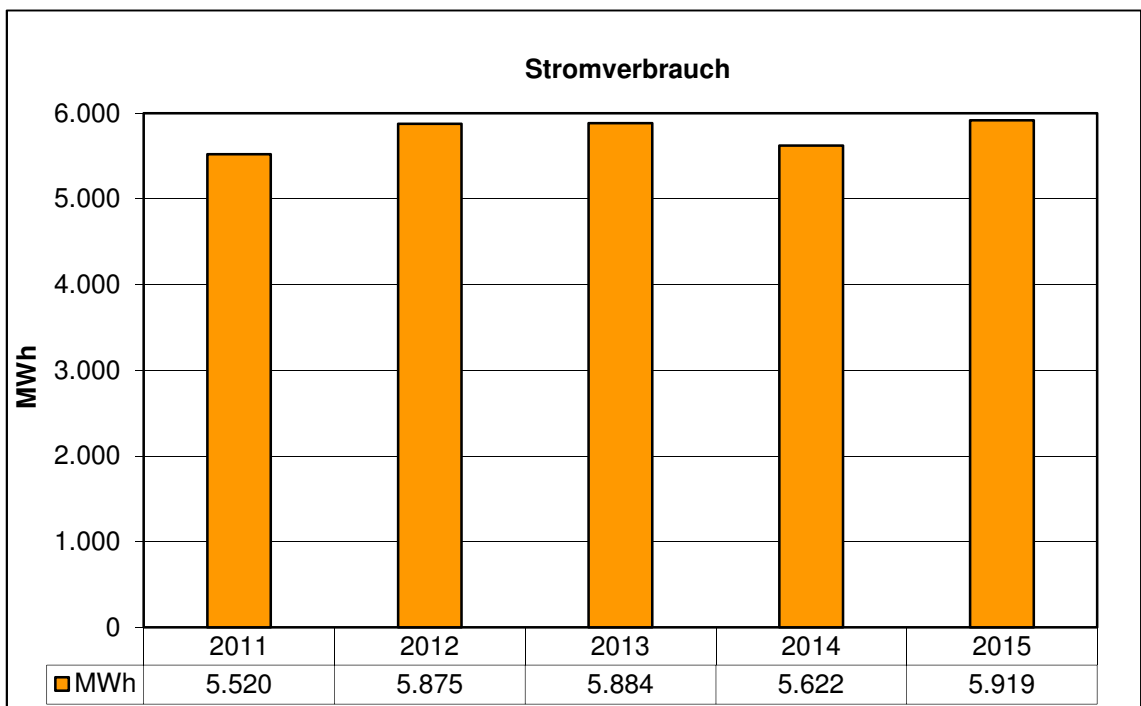
Der spezifische Verbrauch sank gegenüber 2014 witterungsbereinigt um 2,2 %

Bezogen auf die BGF- Flächen der einzelnen Gebäudearten ergeben sich folgende Heizkennzahlen:

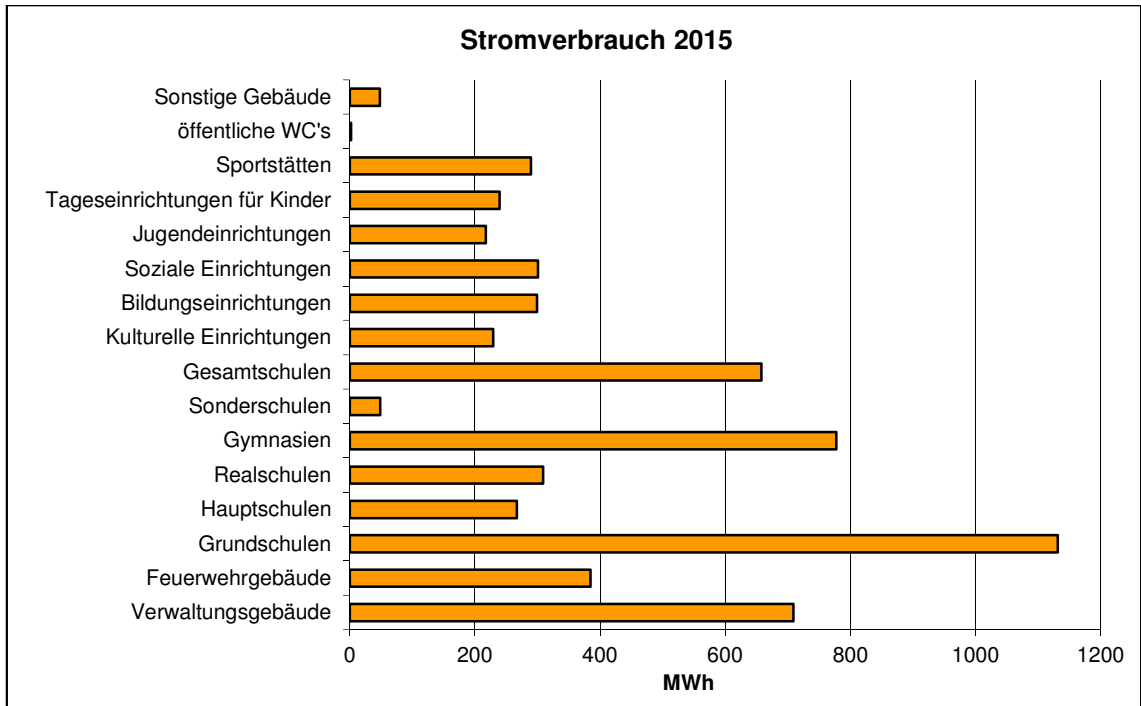


2.2.2 Strom

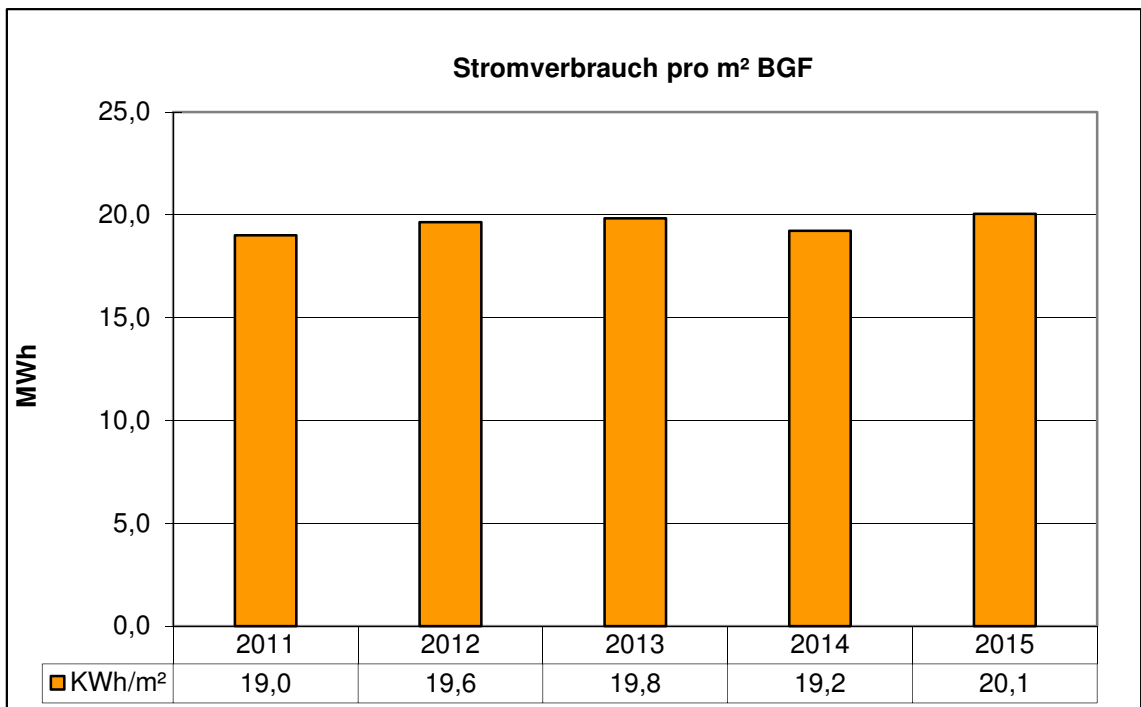
In der nachfolgenden Abbildung ist die Entwicklung des absoluten Stromverbrauchs dargestellt:



Der absolute Stromverbrauch stieg gegenüber 2014 um 5,3 %. Der Verbrauch teilt sich auf die einzelnen Gebäudearten wie folgt auf:

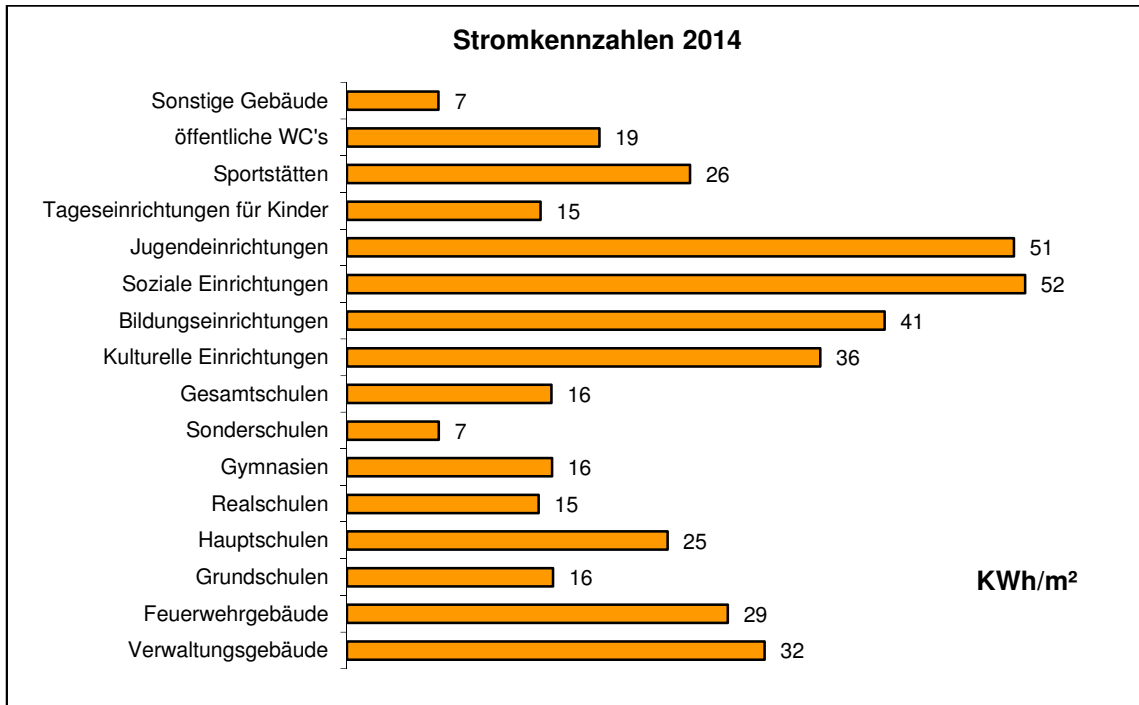


Unter Berücksichtigung der Flächenänderungen ergeben sich folgende mittlere Stromkennzahlen:



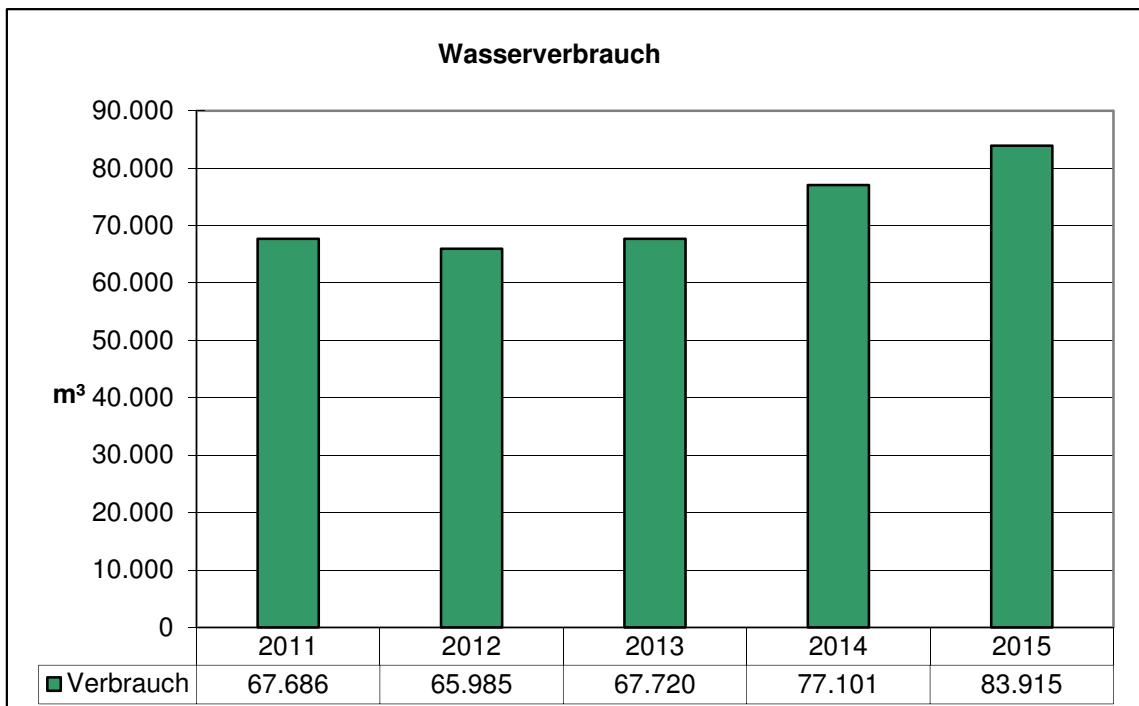
Der spezifische Stromverbrauch sank von 2014 auf 2015 um 4,6 %

Bezogen auf die einzelnen Gebäudearten ergeben folgende Stromkennzahlen:



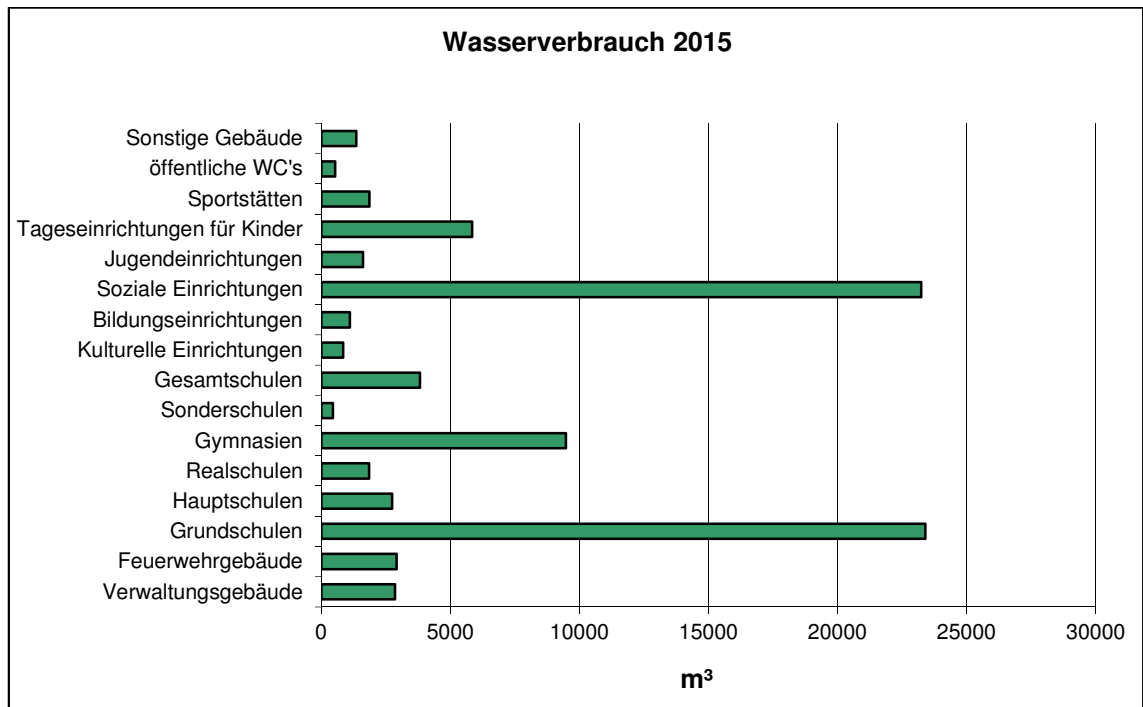
2.2.3 Wasser

In der nachfolgenden Abbildung ist die Entwicklung des absoluten Wasserverbrauchs dargestellt:

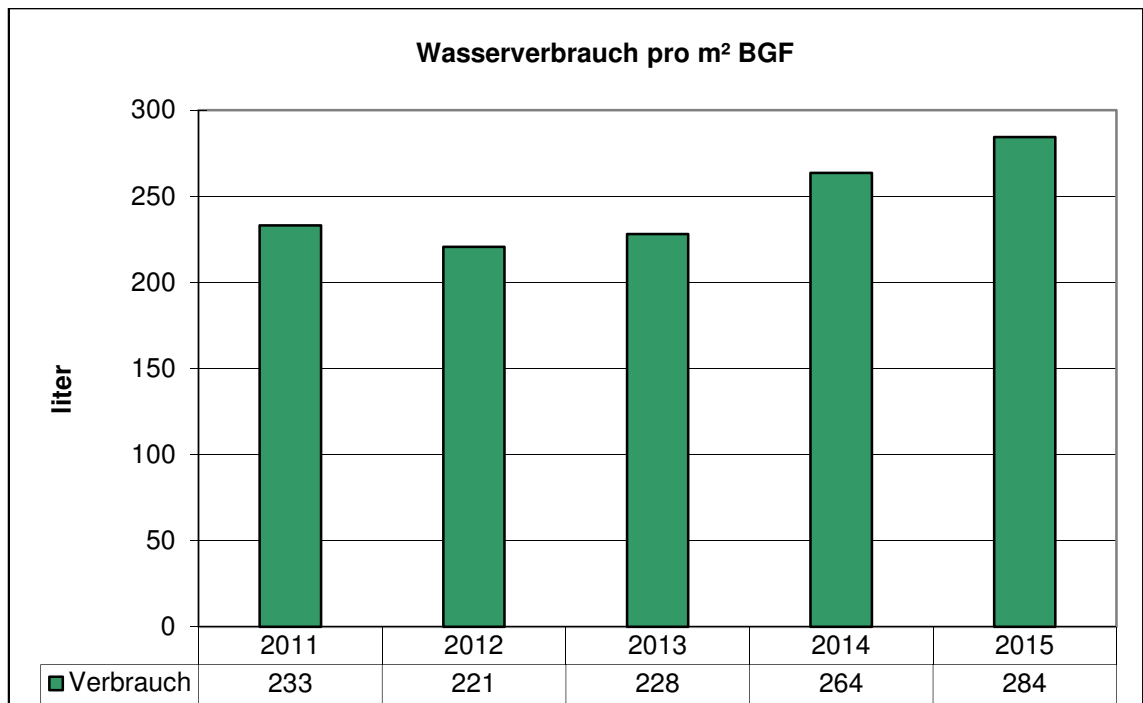


Der Wasserverbrauch stieg gegenüber 2014 um 13,9 %.

Der Verbrauch teilte 2015 sich auf die einzelnen Gebäudearten wie folgt auf:



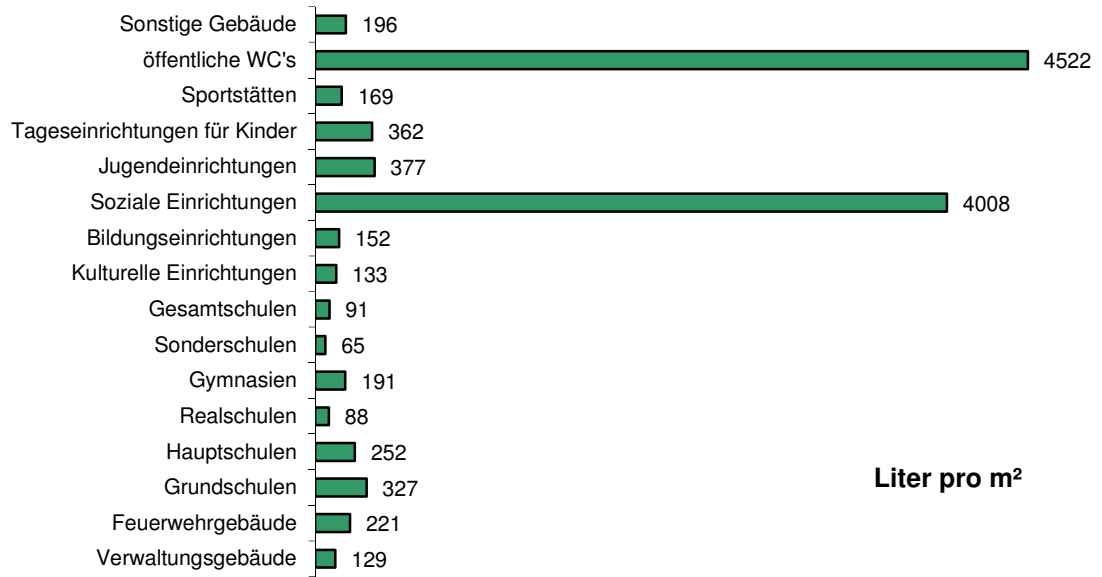
Bezogen auf die BGF- Flächen der einzelnen Gebäudearten ergeben sich folgende Wasserkennzahlen:



Die mittlere Wasserkennzahl stieg von 2014 auf 2015 um 15,6 %

Bezogen auf die einzelnen Gebäudearten ergeben sich folgende Wasserkennzahlen:

Wasserkennzahlen 2015



3 Nichtinvestive Maßnahmen

Wie im Energiebericht 2007 und den Folgeberichten ausführlich beschrieben, sind durch nichtinvestive Maßnahmen Energieeinsparungen von mindestens 20 % zu erzielen. Es handelt sich dabei in erster Linie um organisatorische Maßnahmen, wie Überwachungen, Kontrollen, Änderung des Nutzerverhaltens usw.

Die Maßnahmen sind jedoch sehr personalintensiv und ein Erfolg ist unmittelbar von dem zum Energiemanagement zur Verfügung stehenden Personal abhängig.

Gemäß Empfehlung des Deutschen Städtetages sind für Kommunen in der Größenordnung von Moers mit etwa 3 Mio. Euro Energiekosten im Mittel zwei Mitarbeiter für das Energiemanagement erforderlich.

Die durch einen Mitarbeiter zu erzielenden Einsparungen betragen mindestens 5 % (150.000,-) der jährlichen Energiekosten.

Beim ZGM sind seit vielen Jahren nur etwa 0,5 Mitarbeiter im Energiemanagement tätig. Es steht also zu wenig Personal für ein nachhaltiges Energiemanagement zur Verfügung.

3.1 Energiecontrolling

In den letzten Energieberichten wurde ausführlich erläutert, dass die seit Jahren gängige Praxis der manuellen Verbrauchserfassung hinsichtlich eines effektiven Energiemanagements unbefriedigend ist.

Daher wurden in den letzten Jahren schrittweise System zur Fernablesung der Energiezähler eingebaut. Folgende Gebäude wurden bisher berücksichtigt:

- Graftschafter Gymnasium
- Dorsterfeldschule
- Uhrschele
- Gymnasium Rheinkamp
- Emanuel Felke Schule

Es stellt sich jedoch heraus, dass die effektive Nutzung dieser Systeme aus personellen Gründen nicht wie gewünscht erfolgen kann. Daher wurde auch im letzten Jahr auf den weiteren Ausbau verzichtet.

3.2 Vertragsmanagement

Im Rahmen des Vertragsmanagements wurden die bestehenden Energielieferverträge weiterhin überprüft und durch Ausschreibungen und Rahmenverträge optimiert.

3.3 Betriebsüberwachung

Die Notwendigkeit einer konsequenten Betriebsüberwachung wurde in den letzten Berichten ausführlich beschrieben. In diesem Zusammenhang wurde die seit 1988

betriebene Gebäudeleittechnik auch im letzten Jahr weiter modernisiert bzw. ausgebaut.

Es sind rund 60 Gebäudekomplexe an die Gebäudeleittechnik angeschlossen. Insgesamt ca. 90 Einzelgebäude können vom ZGM per Modem oder Netzwerk überwacht werden. Störungen und Fehler im Betriebsablauf werden automatisch an die Mitarbeiter gemeldet. Nutzungszeiten werden zentral vorgegeben und überwacht.

Die Gebäudeleittechnik bietet darüber hinaus noch vielfältige Möglichkeiten zur Reduzierung des Energieverbrauches, die jedoch aus personellen Gründen nicht im wünschenswerten Maß wahrgenommen werden. Das gilt ebenso für die regelmäßigen **Kontrollen vor Ort**, die insbesondere während der Heizperiode erfolgen sollen.

Es wurde daher geprüft, ob im Zuge des Energiespar-Contracting Teile der laufenden Betriebsüberwachung extern erfolgen können. In Kapitel 4.6 wird auf das Thema Contracting näher eingegangen.

3.4 Nutzerverhalten

Im Rahmen der Klimaschutzinitiative des Bundes wurde im Herbst 2013 mit dem Energiesparprojekt in Schulen und Kindertagesstätten (KliMo) begonnen. Das Projekt erfolgt in den Einrichtungen über zwei verschiedene Herangehensweisen. Das Erste ist die Sensibilisierung der Kinder und Jugendlichen sowie der Erzieher/innen und der Lehrer/innen für den Klimaschutz, zum Beispiel durch die Integration des Themas in den Unterricht. Als Zweites werden Energiesparpotentiale durch Begehungen vor Ort laufend identifiziert und Möglichkeiten zur Verbesserung aufgezeigt und umgesetzt.

KliMo wurde in den letzten drei Jahren äußerst erfolgreich durchgeführt. Im Jahr 2014 konnten bereits 70.000 € an Energiekosten eingespart werden, in 2015 weitere 65000 €. Die Hälfte der Einsparungen wurde an die Schulen und Kindertagesstätten als Belohnung ausgezahlt. Die andere Hälfte wird vom ZGM für Investitionen in energieeffiziente Kleinmaßnahmen eingesetzt, die in Zukunft zu weiteren Einsparungen führen werden.

Die Förderung der Klimaschutzinitiative lief am 30.06.2016 aus. Aufgrund der positiven Ergebnisse wird das Projekt ohne Förderung für drei weitere Jahre fortgeführt. Die Kosten für das projektsteuernde Ingenieurbüro belaufen sich dabei auf jährlich 35.000 €. Da auch in den nächsten Jahren eine Ersparnis von ca. 70.000 € zu erwarten ist, wird ohne öffentliche Zuschüsse immer noch ein Gewinn von 35.000€ erzielt, der zu je 50 % an die Schulen und Kindertagesstätten fließt und beim ZGM verbleibt. Es ist sogar absehbar, dass das Einsparpotential noch nicht ausgeschöpft ist und die Einsparungen in den nächsten Jahren vorrausichtlich noch höher ausfallen werden. Somit ist eine Weiterführung auf jeden Fall wirtschaftlich.

Neben dem wirtschaftlichen Vorteil hat die Weiterführung des Projekts aber den besonderen Effekt, dass durch Energieeinsparung nachhaltig Klimaschutz betrieben wird und die Kinder und Jugendlichen in Moers dauerhaft für den Klimaschutz sensibilisiert werden.

3.5 Schulung und Information

Im Rahmen des Energiesparprojektes wurde für die Hausmeister der Schulen eine Schulung zur Energieeinsparung durchgeführt. Für 2016 ist eine weitere Schulung vorgesehen.

Der Energiebericht wird jährlich fortgeschrieben dem zuständigen Gremium vorgelegt. Informationen zu größeren Sanierungsmaßnahmen wurden zusätzlich in der Presse veröffentlicht.

4 Investive Maßnahmen

Bei den investiven Maßnahmen handelt es sich um energetische Sanierungen der Gebäudehülle und der technischen Anlagen. Je nach Zustand des Gebäudes wurden und werden durch diese Maßnahmen erhebliche Energieeinsparungen, **teilweise von 50 % und mehr**, erreicht.

4.1 Bauunterhaltung

Einsparungen im Rahmen der laufenden Instandhaltung werden durch die Einhaltung gesetzlich vorgegebene Mindeststandards erreicht, wie zum Beispiel den hydraulischen Abgleich und den Einbau effizienter Umwälzpumpen bei Heizungsanlagen.

Aber auch der Einbau energieeffizienter Leuchten und Leuchtmittel sowie Fensterneuerungen und zusätzlicher Wärmedämmung bei der Instandsetzung von Dächern führen zu Einsparungen.

4.2 Neubau

Bei Neubaumaßnahmen wird weiterhin auf den Einsatz energiesparender Techniken geachtet. Folgende Neubauten bzw. Erweiterungen wurden seit dem letzten Bericht fertig gestellt.

- TfK Rüttgersweg, U3 Erweiterung
- GG Eichendorffschule, Klassentrakt

An der Eichendorffschule wurden erstmals LED Leuchten in den Klassenräumen eingebaut.

4.3 Sanierung

Mit Gründung der **PRO:SA** und den damit verbundenen erweiterten finanziellen Möglichkeiten erfolgt die Sanierung eines Großteils der Moerser Schulen seit 2007 mit

einem ganzheitlichen Ansatz. Weitere dringende Sanierungen erfolgten mit Mitteln aus dem städtischen Haushalt.

An folgenden Gebäuden wurde die Sanierung seit dem letzten Bericht abgeschlossen:

- GG Annastraße
- GG Eick-West
- GG Adolf Reichwein
- GG Gebrüder Grimm, Turnhalle
- Gymnasium Filder Benden, Aula

Bei den genannten Gebäuden wurden folgende Maßnahmen durchgeführt:

- Gebäudeleittechnik
- Bedarfsabhängige Beleuchtungssteuerung
- Wärmeschutzverglasung
- Wärmedämmung der Außenwand (auch Teilbereiche)
- Dachdämmung bei Dachsanierungen
- Dämmung von Rohrleitungen
- Hydraulischer Abgleich der Heizungsanlage
- Einbau wassersparender Armaturen
- LED Leuchten in Fluren und Turnhallen

4.4 Energiekonzept

Im Energiebericht 2012 wurden die Ergebnisse des Teilenergiekonzeptes ausführlich beschrieben.

Zusammengefasst wurde festgestellt, dass bei den 65 untersuchten Liegenschaften ein **Einsparungspotential von ca. 1,2 Mio. Euro** pro Jahr besteht. Diese Summe entspricht über 40 % der aktuellen Energie- und Wasserkosten

Insgesamt wurden Einsparungsmaßnahmen mit einem **Investitionsvolumen von 15,9 Mio. Euro** empfohlen. Die vorgeschlagenen Maßnahmen sind alle wirtschaftlich.

Ein Teil der Maßnahmen wurde auch im letzten Jahr im Rahmen der laufenden Instandhaltung und bei den Sanierungen umgesetzt. Aufgrund aktueller Vorgaben der Energieeinsparverordnung sind weitere Maßnahmen (Erneuerung von Heizkesseln, Dämmung oberster Geschoßdecken) zwingend erforderlich.

Eine umfassende Umsetzung des Energiekonzeptes ist aber aufgrund der bekannten Haushaltslage aus eigenen Mitteln nicht möglich. Über eine alternative Umsetzung mittels **Contracting** wird im nächsten Kapitel berichtet.

4.5 Contracting

Wie in den letzten Berichten ausführlich erläutert, bietet sich als Möglichkeit der Umsetzung von Energieeinsparmaßnahmen das **Energiespar-Contracting (ESC)** an.

In diesem Zusammenhang wurde vom BMU im Dezember 2014 ein Förderprogramm zur Beratung von Energiespar-Contracting aufgelegt. Als erster Schritt der Förderung erfolgte eine sogenannte Orientierungsberatung. Im zweiten Schritt erfolgt je nach Ergebnis der Erstberatung eine Umsetzungs- oder Ausschreibungsberatung.

Die Orientierungsberatung wurde 2015 durch ein unabhängiges Ingenieurbüro erstellt und kam zu dem Ergebnis, dass Energiespar-Contracting für die untersuchten Gebäude als wirtschaftlich und risikolos empfohlen wird um die technischen Anlagen ohne Eigenmittel zu sanieren und effizient zu betreiben.

Es wurde aber auch darauf hingewiesen, dass zur Betreuung der Gebäudeleittechnik und der technischen Anlagen ein Energiemanager erforderlich ist, da das vorhandene Personal mit dem Funktionserhalt und den vielfältigen Um- und Neubaumaßnahmen mehr als ausgelastet ist. Nur durch die Kombination von Energiespar-Contracting und Energiemanager wird insgesamt ein optimales Ergebnis erzielt.

Der nächste Schritt zur Umsetzung bzw. Ausschreibung des Energiespar-Contracting wurde daher zurückgestellt, bis die Stelle des Energiemanagers besetzt wird.

4.6 Photovoltaik

Wie im letzten Bericht erläutert sind aufgrund der geringen Einspeisevergütung bei gleichzeitig steigenden Strompreisen nur noch Anlagen zur **Eigenstromversorgung** wirtschaftlich.

Beim Neubau des Klassentraktes an der Hermann Runge Gesamtschule wird daher eine PV- Anlage zur Eigenstromerzeugung mit ca. 20 kWp Leistung installiert.

Der Einbau weiterer Anlagen wird bei anstehenden Sanierungen bzw. Neubauten geprüft.

5 Zusammenfassung

Aufgrund der Umnutzung bestehender Gebäude und der Errichtung neuer Gebäude im Zuge der Flüchtlingskrise ist der absolute Energieverbrauch aller Gebäude wieder gestiegen.

Der bereinigt **Heizenergieverbrauch (- 2,2 %)** ist aber aufgrund der energetischen Sanierungen auch im letzten Jahr weiter gesunken ist.

Beim spezifischen **Stromverbrauch (+ 4,3 %)** ist jedoch ein Anstieg zu verzeichnen.

Der **Wasserverbrauch (+ 14,9 %)** stieg ebenfalls weiter an. Neben den bekannten Ursachen, wie die höhere Belegung der Sozialunterkünfte wurden auch im letzten Jahr vermehrt Rohrbrüche an veralteten Wasserleitungen registriert.

6 Ausblick

Aufgrund der angespannten Haushaltslage werden auch im nächsten Jahr Investitionen in energetischen Sanierungen nicht im gewünschten Umfang möglich sein.

Energiespar-Contracting wird nach einer von BMU geförderten Orientierungsberatung als alternative Finanzierungsform empfohlen um die technischen Anlagen ohne Eigenmittel zu sanieren und effizient zu betreiben.

Das vorhandene Personal wird aber auch im nächsten Jahr die umfangreichen Aufgaben des Energiemanagements nicht umsetzen und daher das hochwirtschaftliche Einsparungspotential nicht ausschöpfen können.

Bezüglich der erforderlichen Personalausstattung zur Erzielung weiterer Einsparungen wird das ZGM zeitnah eine Vorlage einbringen.

Objektliste BGF in m²

VE	Bezeichnung	Heizenergie	Kostenträger	2011	2012	2013	2014	2015
10010	ehem. Neues Rathaus	Fernwärme	ZGM	11.253	11.253	11.253	11.253	11.253
10030	ehem. VHS-Gebäude	Fernwärme	ZGM	2.665	2.665	2.665	2.665	2.665
10040	Bürgerservice Innenstadt	Fernwärme	Stadtbau	437	0	0	0	0
11040	Betriebshof ZGM	Heizöl	ZGM	418	418	418	418	418
10050	Büro ZGM	Fernwärme	ZGM	715	715	715	715	715
10060	Neubau Rathaus	Fernwärme	ZGM	0	18.247	18.247	18.247	18.247
Verwaltungsgebäude				15.488	33.298	33.298	33.298	33.298
11010	Hauptfeuerwache, Am Jostenhof	Erdgas	ZGM	7.005	7.005	7.005	7.005	7.005
11030	Feuerwehrgebäude, LZ Repelen	Erdgas	ZGM	643	867	867	867	867
11050	Feuerwehrgebäude, LZ Scherpenberg	Erdgas	ZGM	1.261	1.261	1.261	1.261	1.261
11060	Feuerwehrgebäude, LZ Kapellen	Erdgas	ZGM	662	662	662	662	662
11070	Feuerwehrgebäude, LZ Schwafheim	Erdgas	ZGM	946	946	946	946	946
11080	Feuerwehrgebäude, LZ Stadtmitte - Asberg	Fernwärme	ZGM	1.995	1.995	1.995	1.995	1.995
11090	Feuerwehrgebäude, LZ Hülsdonk	Erdgas	ZGM	0	455	455	455	455
Feuerwehrgebäude				12.512	13.191	13.191	13.191	13.191
12010	GG-Moers-Hülsdonk	Erdgas	ZGM	3.521	3.521	3.521	3.521	3.521
12020	Gebrüder-Grimm-Schule	Fernwärme	ZGM	3.064	3.064	3.064	3.064	3.064
12030	Kath. GG St.Marien/Willi Fähmann-Schule	Fernwärme	ZGM	5.068	5.068	5.068	5.068	5.068
12040	Eichendorffschule	Fernwärme	ZGM	3.555	3.555	3.555	3.555	3.555
12050	Astrid-Lindgren-Schule	Fernwärme	ZGM	2.962	2.962	2.962	2.962	2.962
12060	GG Eschenburgschule	Erdgas	ZGM	4.280	4.280	4.280	4.280	4.280
12070	GG Waldschule	Erdgas	ZGM	4.625	4.625	4.625	4.625	4.625
12080	Adolf-Reichwein-Schule	Erdgas	ZGM	3.026	3.026	3.026	3.026	3.026
12090	GG Annastraße	Fernwärme	ZGM	3.819	3.819	3.819	3.819	3.819
12100	GG Dorsterfeldschule	Erdgas	ZGM	6.677	6.677	6.677	6.677	6.677
12120	GG Achterrathsfeld	Fernwärme	ZGM	3.759	3.759	3.759	3.759	3.759
12130	GG Emanuel-Felke	Heizöl	ZGM	3.774	3.774	3.774	3.774	3.774
12140	GG Rheim	Fernwärme	ZGM	3.787	3.787	3.787	3.787	3.787
12150	GG Repelen	Erdgas	ZGM	2.881	2.881	2.881	2.881	2.881
12160	GG Eick-West	Fernwärme	ZGM	6.342	6.342	6.342	6.342	6.342
12170	Robinson-Schule	Erdgas	ZGM	3.165	3.165	3.165	3.165	3.165
12180	GG Uhrscheule Meerbeck	Fernwärme	ZGM	3.950	3.950	3.950	3.950	3.950

Objektliste BGF in m²

VE	Bezeichnung	Heizenergie	Kostenträger	2011	2012	2013	2014	2015
12190	GG Regenbogenschule	Fernwärme	ZGM	5.888	5.888	5.888	5.888	5.888
Grundschulen				74.143	74.143	74.143	74.143	74.143
12200	Justus-v.-Liebig-Schule	Fernwärme	ZGM	8.750	8.750	8.750	8.750	8.750
12205	Justus-v.-Liebig-Schule Neubau	Fernwärme	ZGM	6.497	6.497	6.497	6.497	6.497
Hauptschulen				15.247	15.247	15.247	15.247	15.247
12210	Schulzentrum Jungbornpark	Erdgas	ZGM	7.964	7.964	7.964	7.964	7.964
12220	Heinrich-Pattberg-Realschule	Fernwärme	ZGM	13.079	13.079	13.079	13.079	13.079
Realschulen				21.043	21.043	21.043	21.043	21.043
12230	Grafschafter Gymnasium	Fernwärme	ZGM	8.291	8.291	8.291	8.291	8.291
12240	Gymnasium Adolfinum	Fernwärme	ZGM	17.001	17.001	17.001	17.001	17.001
12250	Gymnasium Filder Benden	Fernwärme	ZGM	13.093	13.093	13.093	13.093	13.093
12260	Gymnasium Rheinkamp	Fernwärme	ZGM	11.131	11.131	11.131	11.131	11.131
Gymnasien				49.516	49.516	49.516	49.516	49.516
12110	GG Erlenweg, Dep. Albert-Schweitzer-Schule.	Erdgas	ZGM	3.014	3.014	3.014	3.014	3.014
12270	Albert-Schweitzer-Schule	Fernwärme	ZGM	4.899	4.899	4.899	4.899	4.899
Sonderschulen				7.913	7.913	7.913	7.913	7.913
12280	Geschwister-Scholl	Fernwärme	ZGM	15.354	15.354	15.354	15.354	15.354
12290	Anne-Frank-Gesamtschule	Fernwärme	ZGM	15.649	15.649	15.649	15.649	15.649
12300	Hermann-Runge-Gesamtschule	Fernwärme	ZGM	10.955	10.955	10.955	10.955	10.955
Gesamtschulen				41.958	41.958	41.958	41.958	41.958
13010	STM-Schloss theater	Fernwärme	ZGM	596	596	596	596	596
13020	Moerser Schloß	Fernwärme	ZGM	2.750	2.750	2.750	2.750	2.750
13040	Musikschule	Fernwärme	ZGM	2.983	2.983	2.983	2.983	2.983
Kulturelle Einrichtungen				6.329	6.329	6.329	6.329	6.329
13070	B.-zweigstelle Repelen	Erdgas	ZGM	275	275	275	275	275
13080	Hans-Dieter-Hüsch Haus	Fernwärme	ZGM	6.992	6.992	6.992	6.992	6.992
Bildungseinrichtungen				7.267	7.267	7.267	7.267	7.267

Objektliste BGF in m²

VE	Bezeichnung	Heizenergie	Kostenträger	2011	2012	2013	2014	2015
14101	Obdachlosenhäuser, Römerstr.	Fernwärme	ZGM	829	829	829	829	829
14103	Obdachlosenunterkunft, Asberger Str.	Erdgas	ZGM	388	388	388	388	388
14108	Obdachlosenunterkunft, Rheinhausener	Erdgas	ZGM	399	399	399	399	399
14104	Asylbewerberunterkunft, Bismarckstr.	Erdgas	ZGM	421	421	421	421	421
14105	Asylbewerberunterkunft, Essenberger Str.	Erdgas	ZGM	777	777	777	777	777
14107	Asylbewerberunterkunft, Franz-Haniel	Erdgas	ZGM	955	955	955	955	955
14111	Asylbewerberunterkunft, Xantener Str	Fernwärme	ZGM	0	0	0	0	382
14112	Asylbewerberunterkunft, Friemersheimer Str.	Heizöl	ZGM	0	0	0	0	108
14113	Asylbewerberunterkunft, Lintforter Str.		ZGM	0	0	0	0	158
14115	Asylbewerberunterkunft, Rathausallee	Fernwärme	ZGM	0	0	0	0	613
14126	Asylbewerberunterkunft, Filderstr. Neu	Erdgas	ZGM	0	0	0	0	628
14126	Asylbewerberunterkunft, Orchideenstr.		ZGM	0	0	0	0	140
Soziale Einrichtungen				3.769	3.769	3.769	3.769	5.798
14201	Spielstube, Römerstr.	Erdgas	ZGM	364	364	364	364	364
14202	Spielstube Dresdener Ring, Container	Strom	ZGM	59	59	59	59	59
14203	Spielstube Donaustr., Pumpenhaus	Heizöl	ZGM	104	104	104	104	104
14205	Asbergerstr., Container	Erdgas	ZGM	182	182	182	182	182
14206	Jugendzentrum Kaktus, Fuldastr.	Fernwärme	AWO	280	280	0	0	0
14207	Jugendzentr. Dorfschule, Lintforter Str.	Erdgas	ZGM	1.830	1.830	1.830	1.830	1.830
14260	Bollwerk 107	Fernwärme	ZGM	1.347	1.347	1.347	1.347	1.347
12205	Jugendzentrum Kaktus, Römerstr.	Fernwärme	ZGM	0	376	376	376	376
Jugendeinrichtungen				4.166	4.542	4.262	4.262	4.262
14210	Kindergarten, Kurzestr.	Heizöl	ZGM	1.448	1.448	1.448	1.448	1.448
14211	Kindergarten, Eichenstr.	Fernwärme	ZGM	962	962	962	962	962
14212	Kindergarten, Diergardtstr.	Erdgas	ZGM	842	842	842	842	842
14213	Kindergarten, Pusenhof	Erdgas	ZGM	718	718	718	718	718
14214	Kindergarten, Ulrich v. Hutten-Str.	Erdgas	ZGM	506	506	723	723	723
14215	Kindergarten, Orchideenstr.	Fernwärme	ZGM	842	842	842	842	842
14216	Kindergarten, Holderberger Str.	Erdgas	ZGM	784	784	784	784	784
14217	Kindergarten, Wilhelm-Müller Str.	Fernwärme	ZGM	797	1.039	1.039	1.039	1.039
14218	Kindergarten, Lockertstr.	Erdgas	ZGM	714	714	714	714	714
14219	Kindergarten, Konrad-Adenauer-Str.	Fernwärme	ZGM	974	974	974	974	974

Objektliste BGF in m²

VE	Bezeichnung	Heizenergie	Kostenträger	2011	2012	2013	2014	2015
14220	Kindergarten, Barbarastr.	Fernwärme	ZGM	980	980	980	980	980
14221	Kindergarten, Am Pandyck	Erdgas	ZGM	1.624	1.666	1.666	1.666	1.666
14222	Kindergarten, Rüttgersweg	Erdgas	ZGM	1.233	1.233	1.233	1.233	1.455
14223	Kindergarten, Nikolausweg	Erdgas	AWO	816	816	816	816	816
14224	Kindergarten, Walter-Karentz Str.	Erdgas	ZGM	665	665	665	665	665
14226	Kindergarten, Kirschenallee	Fernwärme	SCI	833	833	833	833	833
14227	Kindergarten, Eichendorfstr.	Erdgas	AWO	1.921	1.921	1.921	1.921	1.921
14228	Kindergarten, Marktstr.	Erdgas	ZGM	2.349	2.349	2.349	2.349	2.349
14229	Kindergarten, Jungbornstr,	Erdgas	AWO	662	662	662	662	662
14250	Kindergarten, Planetenstraße	Fernwärme	Kirche	873	873	873	873	873
Kindergärten				20.543	20.827	21.044	21.044	21.266
15100	Sportanlage Schwafheim	Erdgas	Verein	912	912	912	912	912
15101	Sportanlage Rot-Weiß	Erdgas	Verein	486	486	486	486	486
15102	Sportanlage Asberg	Heizöl	Verein	579	579	579	579	579
15103	Turnhalle Asbergerstr	Heizöl	ZGM	621	621	621	621	621
15104	Sportanlage MSV Merbeck	Fernwärme	Verein	987	987	987	987	987
15105	Sportheim SV Scherpenberg	Heizöl	Verein	529	529	529	529	529
15106	Henri-Guidet-Zentrum,	Erdgas	ZGM	6.081	6.081	6.081	6.081	6.081
15107	Sporthalle Kirschenallee	Fernwärme	ZGM	2.606	2.606	2.606	2.606	2.606
15108	Sportanlage Lauersforter Str.	Heizöl	Verein	549	549	549	549	549
15109	Turnhalle/Gymnastikhalle, Römerstr.	Erdgas	ZGM	1.041	1.041	1.041	1.041	1.041
15110	Sportanlage Repelen, Stormstr.	Erdgas	Verein	1.707	1.707	1.707	1.707	1.707
15111	Sportanlage Rheinkamp, Wielandstr.	Erdgas	Verein	684	684	684	684	684
15118	FC Meerfeld	Fernwärme	Verein	299	299	299	299	299
15200	Streichelzoo	Flüssiggas	ZGM	518	518	518	518	518
15202	Cafe im Freizeitpark, Krefelderstr.	Strom	ZGM	143	143	143	143	143
15203	Sportanlage Grafschafter SV	Ergas	Verein	733	733	733	733	733
Sport- und Erholungseinrichtungen				18.475	18.475	18.475	18.475	18.475
17110	WC-Meerbeck/Markt	Strom	ZGM	63	63	63	63	63
17130	WC-Königl. Hof	Ergas	ZGM	49	49	49	49	49
17140	Behindertentoilette	Strom	ZGM	7	7	7	7	7
Öffentliche Einrichtungen				119	119	119	119	119

Objektliste BGF in m²

VE	Bezeichnung	Heizenergie	Kostenträger	2011	2012	2013	2014	2015
18020	Bergamt Uftort, Rheinberger Str.	Erdgas	ZGM	3.028	3.028	3.028	3.028	3.028
18030	ehem. Waldschule Barbara	Fernwärme	ZGM	1.140	1.140	1.140	1.140	1.140
18040	Wohnhaus	Fernwärme	privat	148	148	148	148	148
18050	Imbistube, Bismarckstr.	Strom	privat	48	48	0	0	0
18060	Schule Moerserheide, Cecilienstr.	Fernwärme	ZGM	2.495	2.495	2.495	2.495	2.495
18080	Altentagesstätte, Ehrenmalstr.	Heizöl	ZGM	463	463	463	463	463
18100	Wohnheim , Filderstr.	Kohle	privat	100	100	100	100	100
18110	Wohnhaus, Homberger Str.	Heizöl	ZGM	317	0	0	0	0
18120	Wohnhaus, Jakob-Schroer-Str.	Heizöl	privat	303	303	303	303	303
18130	Wohnhaus, Jungbornstr.	Heizöl	privat	213	213	213	213	213
18150	Wohnhaus, Duisburger-Str.	Fernwärme	privat	1.328	1.328	1.328	1.328	1.328
18160	Waldsee/Freie Schwimmer Rheinkamp	Kohle	privat	530	530	530	530	530
18190	Nebengebäude, Lintforter Str.	Gas	privat	70	70	70	70	70
18220	Container, Kornstr.	Erdgas	privat	110	110	110	110	110
18240	ehem. Schule Asberg	Erdgas	ZGM	1.963	1.963	1.963	1.963	1.963
14240	Sozialraumteam Nord	Erdgas	ZGM	244	244	300	300	300
14230	Sozialraumteam Süd	Fernwärme	ZGM	537	537	537	537	537
Sonstige Gebäude				13.037	12.720	12.728	12.728	12.728
Summen				311.525	330.357	330.302	330.302	332.553
Veränderung zum Vorjahr				1,2%	5,7%	0,0%	0,0%	0,7%

Bezeichnung Objekt	Heizenergie absolut in MWh Verbrauch Kalenderjahr nach Hausmeisterablesung				Heizenergie witterungsbereinigt in MWh Verbrauch Kalenderjahr nach Hausmeisterablesung				Heizenergie Verbrauch/Kosten abgerechnet mit EVU 2015	
	Durch- schnitt 2011 - 2013	2014	2015	Abweichung zum Vorjahr	Durch- schnitt 2011 - 2013	2014	2015	Abweichung zum Vorjahr	MWh	Betrag in Euro
	Betriebshof ZGM ehem. Rathaus, Fraktionsgebäude und VHS Neubau Rathaus Verwaltung	55,8 826,8 479,3 1.361,9	45,0 276,9 633,0 954,9	50,0 201,5 739,0 990,5	11,1 -27,2 16,7 3,7	55,7 839,1 454,6 1.349,4	51,7 318,1 727,1 1.096,9	51,0 205,6 753,9 1.010,5	-1,4 -35,4 3,7 -7,9	50,0 186,0 739,0 975,0
Feuerwehr, LZ Hülsdonk Feuerwehr, LZ Kapellen Feuerwehr, LZ Repelen Feuerwehr, LZ Scherpenberg Feuerwehr, LZ Schwafheim Feuerwehr, LZ Stadtmitte / Asberg Hauptwache, Am Jostenhof Feuerwehr	19,2 164,8 108,8 117,4 56,1 62,1 811,1 1.339,5	29,9 117,9 99,7 89,2 45,0 48,1 774,1 1.203,9	32,3 132,0 106,8 116,1 52,1 59,0 745,7 1.244,0	8,0 12,0 7,1 30,2 15,8 22,7 -3,7 3,3	18,2 163,9 106,0 116,8 54,9 61,7 805,9 1.327,4	34,4 135,5 114,5 102,4 51,7 55,2 889,2 1.382,9	32,9 134,7 108,9 118,4 53,1 60,2 760,8 1.269,0	-4,4 -0,6 -4,9 15,6 2,7 9,1 -14,4 -8,2	38,0 120,1 96,6 130,1 52,4 54,0 863,0 1.354,3	2.165,22 6.655,55 5.371,92 7.202,70 2.952,27 7.726,20 79.515,00 111.588,86
Adolf-Reichwein-Schule Astrid-Lindgren-Schule Eichendorffschule Gebrüder-Grimm-Schule GG Annastraße GG Dorsterfeldschule GG Eick-West GG Emanuel-Felke-Schule GG Eschenburgschule GG Regenbogenschule GG Repelen GG Rheim GG Uhrschnle Meerbeck GG Waldschule GG-Moers-Hülsdonk Kath. GG St.Marien/Willi Fähmann-Schule Robinson-Schule	320,6 254,8 295,0 94,6 442,2 885,2 650,7 306,3 466,7 256,0 220,7 158,0 108,3 303,9 363,2 846,7 459,3	217,0 173,8 223,2 67,3 387,2 811,8 521,4 106,0 221,2 185,4 200,2 145,9 82,9 247,3 225,2 213,4 397,7	260,6 187,2 244,6 67,6 400,4 906,4 623,6 114,7 277,4 203,8 187,4 142,1 92,9 297,1 172,3 151,9 368,9	20,1 7,7 9,6 0,4 3,4 11,7 19,6 8,2 25,4 9,9 -6,4 -2,6 12,1 20,1 -23,5 -28,8 -7,2	318,8 252,5 292,8 93,8 438,6 879,3 645,3 303,7 465,1 255,3 219,0 158,4 107,6 301,1 366,9 846,2 454,8	249,3 199,7 256,4 77,3 444,8 932,5 598,9 121,8 254,1 213,0 229,9 167,6 95,2 284,0 258,7 245,1 456,8	265,8 191,0 249,6 68,9 408,5 924,6 636,2 117,1 283,0 207,9 191,2 145,0 94,8 303,1 175,8 155,0 376,3	6,6 -4,4 -2,7 -10,9 -8,2 -0,8 6,2 -3,9 11,4 -2,4 -16,8 -13,5 -0,4 6,7 -32,0 -36,8 -17,6	269,5 193,0 259,0 58,9 383,6 959,1 638,0 174,9 340,6 212,0 185,7 139,0 98,0 326,4 166,1 183,0 472,0	19.327,59 16.886,01 19.266,39 8.263,60 31.173,05 52.553,11 45.619,49 9.765,63 18.794,02 16.493,18 10.242,18 15.444,71 8.868,18 18.021,90 9.171,69 10.881,81 36.329,10

Bezeichnung Objekt	Heizenergie absolut in MWh Verbrauch Kalenderjahr nach Hausmeisterablesung				Heizenergie witterungsbereinigt in MWh Verbrauch Kalenderjahr nach Hausmeisterablesung				Heizenergie Verbrauch/Kosten abgerechnet mit EVU 2015	
	Durch- schnitt 2011 - 2013	2014	2015	Abweichung zum Vorjahr	Durch- schnitt 2011 - 2013	2014	2015	Abweichung zum Vorjahr	MWh	Betrag in Euro
	Grundschulen	6.432,2	4.426,9	4.698,9	6,1	6.399,2	5.085,1	4.793,8	-5,7	5.058,6
Justus-von-Liebig Schule	370,2	242,8	262,6	8,2	366,8	278,9	267,9	-3,9	278,8	25.662,07
Hauptschulen	370,2	242,8	262,6	8,2	366,8	278,9	267,9	-3,9	278,8	25.662,07
Heinrich-Pattberg Realschule	892,7	606,2	581,6	-4,1	884,7	696,3	593,4	-14,8	592,7	55.670,34
Realschule am Jungbornpark	719,4	583,2	449,0	-23,0	717,2	669,9	458,1	-31,6	691,3	59.357,51
Realschulen	1.612,1	1.189,4	1.030,6	-13,4	1.601,9	1.366,2	1.051,5	-23,0	1.284,1	115.027,85
Grafschafter Gymnasium	365,6	308,7	335,4	8,6	362,0	354,6	342,2	-3,5	346,2	28.579,10
Gymnasium Adolfinum	1.047,5	738,5	686,7	-7,0	1.036,4	848,3	700,5	-17,4	712,7	68.137,73
Gymnasium Filder Benden	1.082,8	765,1	900,0	17,6	1.081,3	878,9	918,2	4,5	922,0	72.764,94
Gymnasium Rheinkamp	383,4	377,5	392,0	3,8	379,9	433,6	399,9	-7,8	404,0	34.926,56
Gymnasien	2.879,3	2.189,8	2.314,1	5,7	2.859,6	2.515,4	2.360,8	-6,1	2.384,9	204.408,33
Albert-Schweitzer-Schule	324,5	205,2	265,1	29,2	325,1	235,7	270,4	14,7	187,0	16.185,39
Sonderschulen	324,5	205,2	265,1	29,2	325,1	235,7	270,4	14,7	187,0	16.185,39
Anne-Frank-Gesamtschule	773,4	668,1	848,2	27,0	772,4	767,4	865,3	12,8	925,9	76.529,97
Geschwister-Scholl-Schule	972,0	728,5	899,5	23,5	966,4	836,8	917,6	9,7	866,0	75.423,49
Hermann-Runge-Gesamtschule	781,0	531,8	711,9	33,9	778,2	610,9	726,3	18,9	617,6	50.191,96
Gesamtschulen	2.526,4	1.928,4	2.459,6	27,5	2.517,0	2.215,1	2.509,2	13,3	2.409,5	202.145,42
Moerser Schloß	371,6	259,4	287,0	10,6	370,1	298,0	292,8	-1,7	266,1	21.770,38
Musikschule	337,1	283,1	321,8	13,7	336,1	325,2	328,3	1,0	334,0	27.995,38
STM-Schloss theater	57,5	40,0	56,6	41,5	56,7	45,9	57,8	25,9	57,3	5.735,79
Kulturelle Einrichtungen	766,2	582,5	665,4	14,2	762,9	669,1	678,9	1,5	657,3	55.501,55
Hans-Dieter-Hüsch Haus	214,7	188,0	207,0	10,1	212,9	215,9	211,2	-2,2	207,0	21.707,55
Bildungseinrichtungen	214,7	188,0	207,0	10,1	212,9	215,9	211,2	-2,2	207,0	21.707,55
Sozialunterkunft Ernst-Holla-Str.	479,6	168,7	326,2	93,4	491,4	193,7	332,7	71,8	374,2	25.639,35
Sozialunterkunft Filder Straße	0,0	0,0	113,1	0,0	0,0	0,0	115,4	0,0	110,4	6.000,00

Bezeichnung Objekt	Heizenergie absolut in MWh Verbrauch Kalenderjahr nach Hausmeisterablesung				Heizenergie witterungsbereinigt in MWh Verbrauch Kalenderjahr nach Hausmeisterablesung				Heizenergie Verbrauch/Kosten abgerechnet mit EVU 2015	
	Durch- schnitt	2014	2015	Abweichung zum Vorjahr	Durch- schnitt	2014	2015	Abweichung zum Vorjahr	MWh	Betrag in Euro
	2011 - 2013				2011 - 2013					
Sozialunterkunft GG Achterathsfeld	491,9	375,6	557,9	48,5	487,1	431,5	569,1	31,9	698,1	82.464,37
Sozialunterkunft Hotel am Kamin	0,0	0,0	81,8	0,0	0,0	0,0	83,4	0,0	81,8	8.105,40
Sozialunterkunft Rathausallee	0,0	0,0	43,0	0,0	0,0	0,0	43,9	0,0	28,7	3.488,75
Sozialunterkunft Tannenbergestr.	153,5	0,0	91,4	0,0	155,9	0,0	93,2	0,0	75,5	7.992,68
Sozialunterkünfte Asberger Str. 116	63,3	80,4	110,6	37,6	62,2	92,4	112,9	22,2	110,3	6.119,23
Sozialunterkünfte Essenberger Str. 104	127,2	121,3	128,5	5,9	126,1	139,4	131,1	-6,0	135,1	7.477,53
Sozialunterkünfte Essenberger Str. 106	111,8	109,7	125,5	14,4	110,4	126,0	128,0	1,6	126,6	7.014,31
Sozialunterkünfte Franz Haniel Str.	322,1	407,4	369,6	-9,3	318,5	467,9	377,1	-19,4	362,7	19.928,28
Sozialunterkünfte Rheinhausener Str. 58	72,4	96,4	111,6	15,8	70,8	110,7	113,9	2,9	110,8	6.146,62
Soziale Einrichtungen	1.821,8	1.359,5	2.059,2	51,5	1.822,4	1.561,6	2.100,7	34,5	2.214,3	180.376,52
Jugendtreff Dorfschule Repelen	111,9	80,2	102,1	27,3	110,5	92,1	104,1	13,0	95,3	5.300,18
Jugendzentrum Bollwerk	237,1	207,0	214,1	3,4	233,6	237,8	218,5	-8,1	215,0	19.666,98
Spielstube Asberger	7,4	7,5	8,0	6,7	7,9	8,7	8,1	-6,9	7,8	509,67
Spielstube Donaustr.	21,6	16,5	13,9	-15,8	21,5	19,0	14,2	-25,3	15,0	783,77
Spielstube Römerstraße	11,3	6,2	6,9	11,3	11,6	7,1	7,0	-1,4	0,0	0,00
Jugendeinrichtungen	389,3	317,4	345,0	8,7	385,1	364,7	351,9	-3,5	333,1	26.260,60
Kindergarten, Am Pandycyk	79,7	65,0	67,5	3,8	79,1	74,6	68,9	-7,6	68,0	3.806,12
Kindergarten, Barbarastr.	99,3	93,3	98,6	5,7	98,3	107,2	100,6	-6,2	97,4	8.478,55
Kindergarten, Diergardtstr.	71,0	53,0	53,1	0,2	71,3	60,8	54,2	-10,9	54,3	3.053,93
Kindergarten, Eichenstr.	61,8	52,8	62,3	18,0	61,8	60,6	63,5	4,8	62,3	5.822,13
Kindergarten, Holderberger Str.	126,2	105,0	112,6	7,2	125,2	120,6	114,9	-4,7	112,9	6.263,14
Kindergarten, Konrad-Adenauer-Straße	125,5	97,5	96,6	-0,9	124,8	112,0	98,5	-12,1	96,6	8.877,10
Kindergarten Kurze Straße	70,5	52,3	58,0	10,9	70,9	60,1	59,1	-1,7	59,4	5.003,47
Kindergarten Orchideenstraße	64,2	18,3	62,7	242,6	64,3	21,0	64,0	204,8	54,1	6.224,31
Kindergarten Pusenhof	81,2	44,5	48,5	9,0	82,0	51,1	49,5	-3,1	48,6	2.742,81
Kindergarten Rüttgersweg	64,1	59,2	72,5	22,5	63,8	68,0	73,9	8,7	73,8	4.120,07
Kindergarten Ulrich-von-Hutten	81,9	55,3	58,8	6,3	80,4	63,5	60,0	-5,5	59,1	3.315,97
Kindergarten Walter-Karentz.-Str.	48,9	36,4	31,3	-14,0	48,5	41,8	31,9	-23,7	37,1	2.114,14
Kindergarten Wilhelm-Müller-Straße	65,0	53,6	60,3	12,5	64,4	61,5	61,5	0,0	63,9	5.584,74

Bezeichnung Objekt	Heizenergie absolut in MWh Verbrauch Kalenderjahr nach Hausmeisterablesung				Heizenergie witterungsbereinigt in MWh Verbrauch Kalenderjahr nach Hausmeisterablesung				Heizenergie Verbrauch/Kosten abgerechnet mit EVU 2015	
	Durch- schnitt 2011 - 2013	2014	2015	Abweichung zum Vorjahr	Durch- schnitt 2011 - 2013	2014	2015	Abweichung zum Vorjahr	MWh	Betrag in Euro
	Kindergarten/Turnhalle Vennikel Kindertageseinrichtungen	206,4 1.245,7	173,9 960,1	146,6 1.029,4	-15,7 7,2	204,4 1.239,2	199,8 1.102,6	149,6 1.050,1	-25,1 -4,8	158,4 1.045,8
Henri-Guidet-Zentrum	554,8	424,6	371,4	-12,5	549,3	487,7	378,8	-22,3	388,0	21.307,07
Sporthalle Kirschenallee	292,6	311,5	384,2	23,3	290,4	357,8	391,9	9,5	394,8	33.006,97
Streichelzoo, Tennisplätze	21,8	25,2	23,7	-6,0	21,9	29,0	24,2	-16,6	15,4	1.971,75
Turnhalle Asberg	152,3	153,9	180,1	17,0	151,6	176,7	183,7	4,0	180,1	10.109,88
Turnhalle Römerstraße	90,9	63,3	87,9	38,9	90,2	72,7	89,7	23,4	104,0	5.776,94
Sportstätten	1.112,4	978,5	1.047,3	7,0	1.103,4	1.123,9	1.068,3	-4,9	1.082,3	72.172,61
Liegenschaft Asberger Str. 195	341,7	307,7	320,8	4,3	337,9	353,4	327,3	-7,4	325,5	17.887,91
Liegenschaft Barbarastr. 3	129,7	118,6	139,2	17,4	129,2	136,2	142,0	4,3	139,0	10.693,63
Liegenschaft Ehrenmalstr. 2	86,1	77,2	73,6	-4,7	86,3	88,7	75,1	-15,3	80,0	4.283,76
Liegenschaft Markstr. 39	191,6	150,0	163,5	9,0	189,7	172,3	166,8	-3,2	162,7	8.984,92
Rathaus Rheinkamp	120,4	0,0	0,0	0,0	127,9	0,0	0,0	0,0	0,0	4.877,85
sonstige Gebäude	869,5	653,5	697,1	6,7	871,0	750,6	711,2	-5,2	707,2	46.728,07
Summen	23.265,7	17.380,8	19.315,8	11,1	23.143,3	19.964,6	19.705,4	-1,3	20.179,1	1.577.484,21

Bezeichnung Objekt	Stromverbrauch in MWh Verbrauch Kalenderjahr nach Hausmeisterablesung			Abweichung zum Vorjahr	Strom abgerechnet mit EVU 2015	
	Durch- schnitt 2011 - 2013	2014	2015		MWh	Betrag in Euro
Betriebshof ZGM	2,4	2,8	3,0	7,1	3,0	759,08
ehem. Rathaus, Fraktionsgebäude und VHS	162,7	25,9	17,8	-31,3	18,2	4.905,23
Neubau Rathaus	467,3	688,4	688,2	0,0	688,2	138.864,07
Verwaltung	632,4	717,1	709,0	-1,1	709,4	144.528,38
Feuerwehr, LZ Hülsdonk	3,8	18,5	17,9	-3,2	15,3	3.565,18
Feuerwehr, LZ Kapellen	11,2	9,5	11,5	21,1	10,1	2.380,51
Feuerwehr, LZ Repelen	17,7	14,2	15,8	11,3	15,8	3.676,83
Feuerwehr, LZ Scherpenberg	26,7	26,0	24,9	-4,2	26,6	6.157,67
Feuerwehr, LZ Schwafheim	21,9	17,9	18,6	3,9	18,4	4.268,24
Feuerwehr, LZ Stadtmitte / Asberg	31,6	34,5	35,2	2,0	34,5	7.964,35
Hauptwache, Am Jostenhof	260,2	261,6	260,9	-0,3	253,8	50.952,00
Feuerwehr	373,1	382,2	384,8	0,7	374,5	78.964,78
Adolf-Reichwein-Schule	35,9	32,0	31,1	-2,8	31,5	7.262,19
Astrid-Lindgren-Schule	27,4	21,0	21,4	1,9	55,7	12.876,63
Eichendorffschule	46,4	44,7	57,0	27,5	43,4	10.065,74
Gebrüder-Grimm-Schule	45,6	42,3	42,2	-0,2	33,9	7.893,39
GG Annastraße	36,2	33,7	38,3	13,6	35,7	8.234,31
GG Dorsterfeldschule	184,2	187,1	184,6	-1,3	193,9	44.274,11
GG Eick-West	89,1	70,3	69,8	-0,7	69,2	15.957,52
GG Emanuel-Felke-Schule	60,8	62,2	61,2	-1,6	62,5	14.422,11
GG Eschenburgschule	41,0	47,8	48,3	1,0	75,2	17.279,05
GG Regenbogenschule	64,1	63,6	61,5	-3,3	61,5	14.135,94
GG Repelen	45,5	48,9	43,5	-11,0	43,4	9.998,28
GG Rheim	42,5	36,3	33,9	-6,6	39,3	9.115,34
GG Uhrschnle Meerbeck	44,8	41,4	39,2	-5,3	36,2	8.348,48
GG Waldschule	72,0	68,5	68,1	-0,6	72,4	16.622,42
GG-Moers-Hülsdonk	65,2	49,6	50,9	2,6	41,6	9.589,21
Kath. GG St.Marien/Willi Fähmann-Schule	207,3	81,2	77,6	-4,4	1,7	1.796,99
Robinson-Schule	40,7	40,4	58,3	44,3	77,0	18.885,93
Grundschulen	1.148,8	971,0	986,9	1,6	974,0	226.757,64
Justus-von-Liebig Schule	36,7	111,4	115,0	3,2	177,0	37.262,25
Hauptschulen	36,7	111,4	115,0	3,2	177,0	37.262,25
Heinrich-Pattberg Realschule	268,1	267,3	239,7	-10,3	218,5	45.887,85
Realschule am Jungbornpark	87,9	84,8	69,4	-18,2	72,6	16.027,55
Realschulen	356,0	352,1	309,1	-12,2	291,1	61.915,40
Grafschafter Gymnasium	97,9	83,1	93,9	13,0	93,9	19.594,31
Gymnasium Adolfinum	356,7	305,4	301,6	-1,2	301,6	62.762,99
Gymnasium Filder Benden	191,3	168,2	174,1	3,5	169,3	35.388,35
Gymnasium Rheinkamp	187,6	170,1	207,8	22,2	207,8	42.239,74
Gymnasien	833,5	726,8	777,4	7,0	772,5	159.985,39
Albert-Schweitzer-Schule	42,3	47,1	55,9	18,7	48,6	11.185,24
Sonderschulen	42,3	47,1	55,9	18,7	48,6	11.185,24
Anne-Frank-Gesamtschule	199,9	189,2	202,0	6,8	189,7	39.547,27
Geschwister-Scholl-Schule	264,6	251,7	276,2	9,7	276,2	57.246,05
Hermann-Runge-Gesamtschule	195,7	179,8	179,4	-0,2	179,4	37.663,22
Gesamtschulen	660,2	620,7	657,6	5,9	645,3	134.456,54
Alte Kapelle	3,3	5,4	7,4	37,0	12,1	2.393,09
Moerser Schloß	95,3	136,5	142,4	4,3	152,1	35.503,15

Bezeichnung Objekt	Stromverbrauch in MWh Verbrauch Kalenderjahr nach Hausmeisterablesung			Abweichung zum Vorjahr	Strom abgerechnet mit EVU 2015	
	Durch- schnitt 2011 - 2013	2014	2015		MWh	Betrag in Euro
Musikschule	46,8	50,9	60,4	18,7	54,1	12.445,19
STM-Schlosstheater	18,8	19,2	19,3	0,5	19,5	4.528,38
Kulturelle Einrichtungen	164,1	212,0	229,5	8,3	237,8	54.869,81
Büchereizweigstelle Repelen	6,8	5,2	4,3	-17,3	4,6	1.121,71
Hans-Dieter-Hüsch Haus	290,4	301,9	295,0	-2,3	295,0	60.073,97
Bildungseinrichtungen	297,1	307,1	299,3	-2,5	299,6	61.195,68
Sozialunterkunft Ernst-Holla-Str.	22,4	13,4	133,5	896,3	110,6	25.345,04
Sozialunterkunft Filder Straße	0,0	0,0	26,6	0,0	19,6	4.056,28
Sozialunterkunft GG Achterathsfeld	60,0	49,6	118,3	138,5	118,4	27.488,55
Sozialunterkunft Hotel am Kamin	0,0	0,0	14,0	0,0	0,0	0,00
Sozialunterkunft Rathausallee	0,0	0,0	0,2	0,0	14,6	3.376,53
Sozialunterkunft Tannenbergrstr.	12,6	2,2	18,4	736,4	6,2	1.490,97
Sozialunterkünfte Asberger Str. 116	7,0	12,8	21,9	71,1	13,9	3.441,51
Sozialunterkünfte Asberger Str. 118	10,1	15,9	20,3	27,7	5,8	1.405,29
Sozialunterkünfte Essenberger Str. 104	16,5	28,0	20,6	-26,4	14,8	3.777,96
Sozialunterkünfte Essenberger Str. 104a	18,6	20,8	19,3	-7,2	20,2	5.091,39
Sozialunterkünfte Essenberger Str. 106	29,8	25,0	25,6	2,4	27,1	6.673,23
Sozialunterkünfte Essenberger Str. 106a	20,4	21,5	19,6	-8,8	20,4	5.143,78
Sozialunterkünfte Franz Haniel Str.	79,7	109,0	85,9	-21,2	85,9	17.857,29
Sozialunterkünfte Rheinhausener Str. 56	7,9	16,4	22,9	39,6	6,2	1.527,59
Sozialunterkünfte Rheinhausener Str. 58	9,9	20,7	24,2	16,9	11,1	2.719,48
Soziale Einrichtungen	294,7	335,3	571,3	70,4	474,9	109.394,89
Dresdener Ring, Container	11,1	0,3	0,6	100,0	0,6	202,90
Jugendtreff Dorfschule Repelen	15,2	16,6	16,6	0,0	16,4	3.883,61
Jugendzentrum Bollwerk	167,1	205,2	182,3	-11,2	182,3	41.615,73
Spielstube Asberger	0,9	3,2	3,8	18,8	4,0	979,63
Spielstube Donaustr.	1,8	1,5	1,3	-13,3	1,3	362,13
Spielstube Römerstraße	8,8	12,2	13,1	7,4	14,0	3.267,53
Jugendeinrichtungen	204,7	239,0	217,7	-8,9	218,5	50.311,53
Kindergarten, Am Pandycyk	23,3	21,6	22,2	2,8	22,2	5.275,07
Kindergarten, Barbarastr.	27,4	27,4	26,2	-4,4	21,5	4.991,23
Kindergarten, Diergardtstr.	17,8	14,0	13,2	-5,7	13,5	3.145,59
Kindergarten, Eichenstr.	15,9	16,4	16,7	1,8	16,7	3.891,20
Kindergarten, Holderberger Str.	9,9	7,2	7,3	1,4	7,3	1.739,21
Kindergarten, Konrad-Adenauer-Straße	29,4	26,3	25,5	-3,0	25,2	5.834,77
Kindergarten Kurze Straße	13,9	12,2	11,8	-3,3	11,7	2.742,22
Kindergarten Orchideenstraße	12,0	0,0	23,2	0,0	15,3	4.037,50
Kindergarten Pusenhof	14,3	12,4	11,5	-7,3	11,8	2.775,18
Kindergarten Rüttgersweg	22,2	24,3	28,0	15,2	27,9	6.572,76
Kindergarten Ulrich-von-Hutten	13,1	15,0	16,4	9,3	16,3	4.295,73
Kindergarten Walter-Karentz.-Str.	14,5	13,6	12,9	-5,1	12,8	3.005,11
Kindergarten Wilhelm-Müller-Straße	14,4	23,0	24,7	7,4	24,6	5.700,91
Kindergarten/Turnhalle Vennikel	35,8	25,7	26,0	1,2	29,1	6.648,45
Kindertageseinrichtungen	263,9	239,1	265,6	11,1	256,0	60.654,93
Henri-Guidet-Zentrum	194,0	181,1	160,1	-11,6	160,1	33.771,32
Sporthalle Kirschenallee	86,5	79,6	81,4	2,3	81,4	17.831,63
Streichelzoo, Tennisplätze	34,4	23,5	25,1	6,8	26,1	6.046,63
Turnhalle Asberg	8,5	7,6	9,5	25,0	7,7	1.825,70
Turnhalle Römerstraße	13,3	13,3	13,3	0,0	13,3	3.119,28
Sportstätten	336,6	305,1	289,4	-5,1	288,7	62.594,56

Bezeichnung Objekt	Stromverbrauch in MWh Verbrauch Kalenderjahr nach Hausmeisterablesung			Abweichung zum Vorjahr	Strom abgerechnet mit EVU 2015	
	Durch- schnitt	2014	2015		MWh	Betrag in Euro
	2011 - 2013					
WC Am Königlichen Hof	1,5	1,3	1,3	0,0	1,3	369,00
WC Freizeitpark-Cafe	2,1	0,7	0,3	-57,1	0,4	143,78
WC Meerbeck-Markt	2,8	2,4	0,7	-70,8	0,8	250,48
Öffentl. Toilettenanlagen	6,4	4,4	2,3	-47,7	2,5	763,26
Liegenschaft Asberger Str. 195	16,6	10,7	11,6	8,4	11,4	2.674,61
Liegenschaft Barbarastr. 3	38,2	6,1	4,1	-32,8	3,9	967,73
Liegenschaft Ehrenmalstr. 2	8,2	8,3	8,1	-2,4	8,1	1.930,83
Liegenschaft Markstr. 39	7,2	5,8	5,1	-12,1	4,2	1.136,13
Rathaus Rheinkamp	15,5	1,3	0,1	-92,3	0,1	40,73
Sozialraumteam Nord	8,1	7,0	7,1	1,4	6,7	1.660,21
Sozialraumteam Ost	15,8	13,3	12,3	-7,5	12,0	2.879,68
sonstige Gebäude	109,6	52,5	48,4	-7,8	46,4	11.289,92
Summen	5.760,2	5.622,9	5.919,2	5,3	5.816,9	1.266.130,20

Bezeichnung Objekt	Wasserverbrauch in m ³ Verbrauch Kalenderjahr nach Hausmeisterablesung			Abweichung zum Vorjahr	Wasser abgerechnet mit EVU 2015	
	Durch- schnitt 2011 - 2013	2014	2015		cbm	Betrag in Euro
Betriebshof ZGM	100,5	81,1	85,6	5,5	88,0	230,23
ehem. Rathaus, Fraktionsgebäude und VHS	883,3	85,6	50,5	-41,0	47,0	285,64
Neubau Rathaus	1.752,3	2.595,0	2.717,0	4,7	2.717,0	6.082,34
Verwaltung	2.736,1	2.761,7	2.853,1	3,3	2.852,0	6.598,21
Feuerwehr, LZ Hülsdonk	55,7	178,4	117,0	-34,4	96,0	241,09
Feuerwehr, LZ Kapellen	196,0	203,7	227,1	11,5	286,0	474,64
Feuerwehr, LZ Repelen	85,5	60,0	124,4	107,3	156,0	322,56
Feuerwehr, LZ Scherpenberg	194,8	153,9	179,8	16,8	179,0	464,54
Feuerwehr, LZ Schwafheim	43,5	58,2	55,1	-5,3	56,0	186,78
Feuerwehr, LZ Stadtmitte / Asberg	198,2	168,7	179,8	6,6	174,0	347,19
Hauptwache, Am Jostenhof	1.768,9	2.009,2	2.029,4	1,0	2.057,0	2.792,05
Feuerwehr	2.542,5	2.832,1	2.912,6	2,8	3.004,0	4.828,85
Adolf-Reichwein-Schule	545,1	535,5	612,9	14,5	570,0	1.091,04
Astrid-Lindgren-Schule	420,7	535,6	574,2	7,2	609,0	1.048,41
Eichendorffschule	613,4	657,5	722,2	9,8	651,0	1.416,97
Gebrüder-Grimm-Schule	2.520,6	2.484,5	2.720,4	9,5	3.189,0	5.297,93
GG Annastraße	676,1	642,5	1.020,5	58,8	1.042,0	2.271,93
GG Dorsterfeldschule	7.044,0	9.881,8	11.032,1	11,6	11.576,0	15.828,98
GG Eick-West	1.074,3	716,1	727,6	1,6	747,0	1.547,33
GG Emanuel-Felke-Schule	674,4	6.827,6	785,3	-88,5	773,0	1.693,36
GG Eschenburgschule	593,3	917,4	853,6	-7,0	722,0	1.402,63
GG Regenbogenschule	1.260,1	1.148,4	1.145,8	-0,2	1.144,0	2.410,43
GG Repelen	562,9	591,7	507,1	-14,3	508,0	1.158,04
GG Rheim	428,1	289,3	308,0	6,5	218,0	406,75
GG Urschule Meerbeck	470,5	395,8	435,8	10,1	301,0	519,45
GG Waldschule	635,5	560,0	621,7	11,0	240,0	547,37
GG-Moers-Hülsdonk	460,0	496,4	428,0	-13,8	423,0	795,86
Kath. GG St.Marien/Willi Fähmann-Schule	4.713,5	1.016,0	619,5	-39,0	638,0	1.288,57
Robinson-Schule	333,2	579,1	285,9	-50,6	565,0	988,66
Grundschulen	23.025,8	28.275,2	23.400,6	-17,2	23.916,0	39.713,71
Justus-von-Liebig Schule	593,8	744,6	2.745,1	268,7	734,0	1.469,51
Hauptschulen	593,8	744,6	2.745,1	268,7	734,0	1.469,51
Heinrich-Pattberg Realschule	1.417,6	1.190,8	1.450,0	21,8	1.375,0	2.292,30
Realschule am Jungbornpark	480,8	444,6	404,9	-8,9	363,0	714,38
Realschulen	1.898,4	1.635,4	1.854,9	13,4	1.738,0	3.006,68
Grafschafter Gymnasium	937,9	1.568,9	1.551,9	-1,1	1.480,0	2.966,15
Gymnasium Adolfinum	3.502,4	2.557,3	3.786,1	48,1	3.153,0	5.641,18
Gymnasium Filder Benden	2.097,9	1.925,5	1.776,9	-7,7	1.851,0	3.378,59
Gymnasium Rheinkamp	2.022,9	2.146,2	2.367,3	10,3	2.586,0	3.732,84
Gymnasien	8.561,1	8.197,9	9.482,2	15,7	9.070,0	15.718,76
Albert-Schweitzer-Schule	405,9	361,7	449,9	24,4	394,0	645,73
Sonderschulen	405,9	361,7	449,9	24,4	394,0	645,73
Anne-Frank-Gesamtschule	1.760,4	1.690,2	2.009,1	18,9	2.165,0	4.018,26
Geschwister-Scholl-Schule	1.562,6	2.290,3	1.816,3	-20,7	1.855,0	3.597,33
Gesamtschulen	3.323,0	3.980,5	3.825,4	-3,9	4.020,0	7.615,59
Alte Kapelle	9,2	7,7	8,8	14,3	10,0	124,32
Moerser Schloß	276,6	372,1	216,2	-41,9	180,0	467,03
Musikschule	613,0	504,2	467,7	-7,2	466,0	1.055,02
STM-Schlosstheater	165,5	142,7	150,4	5,4	153,0	430,41

Bezeichnung Objekt	Wasserverbrauch in m ³ Verbrauch Kalenderjahr nach Hausmeisterablesung			Abweichung zum Vorjahr	Wasser abgerechnet mit EVU 2015	
	Durch- schnitt				cbm	Betrag in Euro
	2011 - 2013	2014	2015			
Kulturelle Einrichtungen	1.064,4	1.026,7	843,1	-17,9	809,0	2.076,78
Hans-Dieter-Hüsch Haus	1.049,6	865,0	1.107,0	28,0	1.107,0	2.409,42
Bildungseinrichtungen	1.049,6	865,0	1.107,0	28,0	1.107,0	2.409,42
Sozialunterkunft Ernst-Holla-Str.	344,5	128,6	4.055,7	3.053,7	3.541,0	6.522,21
Sozialunterkunft Filder Straße	0,0	0,0	18,0	0,0	19,0	50,46
Sozialunterkunft GG Achterathsfeld	994,4	911,6	3.020,2	231,3	3.091,0	5.054,12
Sozialunterkunft Rathausallee	0,0	0,0	1.016,4	0,0	43,0	118,10
Sozialunterkunft Tannenbergstr.	58,0	0,0	79,4	0,0	148,0	311,70
Sozialunterkünfte Asberger Str. 116	86,3	892,5	1.430,4	60,3	1.426,0	2.793,33
Sozialunterkünfte Asberger Str. 118	409,3	730,3	1.095,6	50,0	1.101,0	2.352,04
Sozialunterkünfte Essenberger Str. 104	702,5	1.107,0	1.170,4	5,7	1.153,0	2.422,65
Sozialunterkünfte Essenberger Str. 104a	939,5	1.497,8	1.385,8	-7,5	1.363,0	2.707,80
Sozialunterkünfte Essenberger Str. 106	1.318,3	1.522,7	1.198,4	-21,3	1.149,0	2.417,22
Sozialunterkünfte Essenberger Str. 106a	791,7	973,4	929,6	-4,5	906,0	1.652,47
Sozialunterkünfte Franz Haniel Str.	3.128,5	6.236,3	5.540,6	-11,2	5.520,0	7.994,88
Sozialunterkünfte Rheinhausener Str. 56	182,3	684,8	1.061,9	55,1	1.075,0	2.316,73
Sozialunterkünfte Rheinhausener Str. 58	275,2	1.077,2	1.235,7	14,7	1.221,0	2.514,98
Soziale Einrichtungen	9.230,5	15.762,2	23.238,1	47,4	21.756,0	39.228,69
Dresdener Ring, Container	0,0	0,0	0,0	0,0	0,0	0,00
Jugendtreff Dorfschule Repelen	354,4	248,4	248,5	0,0	246,0	444,77
Jugendzentrum Bollwerk	363,3	855,4	1.149,2	34,3	1.020,0	2.412,90
Spielstube Asberger	13,6	50,8	73,2	44,1	78,0	216,65
Spielstube Donastr.	21,6	17,3	14,3	-17,3	15,0	131,11
Spielstube Römerstraße	135,7	136,9	123,5	-9,8	124,0	279,12
Jugendeinrichtungen	888,5	1.308,8	1.608,7	22,9	1.483,0	3.484,55
Kindergarten, Am Pandycyk	620,3	573,2	561,1	-2,1	556,0	1.177,22
Kindergarten, Barbarastr.	638,2	538,7	459,0	-14,8	419,0	991,21
Kindergarten, Diergardtstr.	392,7	366,6	391,0	6,7	350,0	575,06
Kindergarten, Eichenstr.	454,3	543,0	615,5	13,4	615,0	1.257,34
Kindergarten, Holderberger Str.	153,1	142,0	140,1	-1,3	133,0	291,34
Kindergarten, Konrad-Adenauer-Straße	437,6	401,9	371,3	-7,6	343,0	576,48
Kindergarten Kurze Straße	486,8	371,4	304,0	-18,1	298,0	515,38
Kindergarten Orchideenstraße	335,0	0,0	436,9	0,0	366,0	607,71
Kindergarten Pusenhof	376,3	401,6	511,6	27,4	524,0	1.133,78
Kindergarten Rüttgersweg	423,5	383,3	440,6	14,9	456,0	1.041,44
Kindergarten Ulrich-von-Hutten	247,4	315,6	328,4	4,1	325,0	552,03
Kindergarten Walter-Karentz.-Str.	329,6	314,6	308,2	-2,0	307,0	527,60
Kindergarten Wilhelm-Müller-Straße	410,1	599,7	626,6	4,5	622,0	1.266,85
Kindergarten/Turnhalle Vennikel	1.560,0	515,9	349,5	-32,3	524,0	1.133,78
Kindertageseinrichtungen	6.864,8	5.467,5	5.843,8	6,9	5.838,0	11.647,22
Henri-Guidet-Zentrum	540,0	599,5	487,6	-18,7	459,0	1.042,52
Sporthalle Kirschenallee	658,2	459,2	554,9	20,8	537,0	1.151,43
Streichelzoo, Tennisplätze	433,6	601,5	457,7	-23,9	458,0	1.044,16
Turnhalle Asberg	110,8	105,6	213,4	102,1	125,0	280,47
Turnhalle Römerstraße	124,3	166,3	148,8	-10,5	155,0	321,20
Sportstätten	1.866,9	1.932,1	1.862,4	-3,6	1.734,0	3.839,78
WC Am Königlichen Hof	55,7	77,8	76,1	-2,2	71,0	207,15
WC Freizeitpark-Cafe	401,3	281,8	220,9	-21,6	293,0	508,59
WC Meerbeck-Markt	155,0	130,6	241,1	84,6	73,0	209,87
Öffentl. Toilettenanlagen	611,9	490,2	538,1	9,8	437,0	925,61

Bezeichnung Objekt	Wasserverbrauch in m ³ Verbrauch Kalenderjahr nach Hausmeisterablesung			Abweichung zum Vorjahr	Wasser abgerechnet mit EVU 2015	
	Durch- schnitt 2011 -	2014	2015		cbm	Betrag in Euro
	2013					
Liegenschaft Asberger Str. 195	895,4	671,4	586,7	-12,6	364,0	826,48
Liegenschaft Barbarastr. 3	786,1	157,8	92,5	-41,4	129,0	396,65
Liegenschaft Ehrenmalstr. 2	301,4	247,8	225,1	-9,2	231,0	424,40
Liegenschaft Markstr. 39	91,0	60,8	166,0	173,0	60,0	302,96
Rathaus Rheinkamp	96,3	0,0	0,0	0,0	0,0	110,75
Wohnhaus Jakob-Schroer-Str.	58,7	77,0	57,0	-26,0	57,0	188,14
Wohnhaus Klever Str.	238,5	245,0	223,0	-9,0	223,0	524,29
sonstige Gebäude	2.467,3	1.459,8	1.350,3	-7,5	1.064,0	2.773,67
Summen	67.130,5	77.101,4	83.915,3	8,8	79.956,0	145.982,7€